

PLÁN BOZP NA STAVENIŠTI

ve fázi přípravy

stavba:

Tišnov – parkoviště u nádraží

Vypracoval: Ing. Pavla Kasálková

osoba odborně způsobilá k činnostem koordinátora bezpečnosti a ochrany
zdraví při práci na staveništi (ROVS/1032/KOO/2017)

Datum: 22.11.2019

OBSAH:

1. IDENTIFIKAČNÍ ÚDAJE O STAVBĚ
2. VSTUPNÍ PODKLADY A INFORMACE
3. ČLENĚNÍ STAVBY NA OBJEKTY A ZAŘÍZENÍ
4. SITUAČNÍ VÝKRES STAVBY
5. CHARAKTERISTIKA NEDOSTATKŮ VE ZNALOSTECH A NEURČITOSTÍ
6. HLAVNÍ ZÁSADY PŘI UPLATŇOVÁNÍ BEZPEČNOSTNÍCH POŽADAVKŮ
7. KOORDINAČNÍ OPATŘENÍ
8. POSTUPY NA STAVENIŠTI

- 8.1. ZAŘÍZENÍ A PŘÍPRAVA STAVENIŠTĚ
- 8.2. ZABEZPEČENÍ PRACOVIŠTĚ
- 8.3. POŽADAVKY NA PRACOVNÍKY
- 8.4. KÁCENÍ
- 8.5. BOURACÍ PRÁCE
- 8.6. ZEMNÍ A VÝKOPOVÉ PRÁCE
- 8.7. BETONÁŘSKÉ PRÁCE
- 8.8. MONTÁŽNÍ PRÁCE
- 8.9. DLAŽDÍCÍ PRÁCE, PRÁCE NA POKLÁDCE VRSTVY SC, ŠD
- 8.10. ASFALTOVÉ PRÁCE
- 8.11. SOUBĚH PRACÍ

9. STANOVISKA A POŽADAVKY DOTČENÝCH ORGÁNŮ
10. POVINNOSTI ZADAVATELE STAVEBNÍCH PRACÍ
11. POVINNOSTI KOORDINÁTORA BOZP
12. RIZIKOVÉ PRÁCE A ČINNOSTI
13. POVINNOSTI ZHOTOVITELŮ VE VZTAHU K OMEZENÍ RIZIK
14. DOPRAVNÍ ŘÁD A POVINNOSTI ŘIDIČŮ
15. PÉČE O ŽIVOTNÍ PROSTŘEDÍ – NAKLÁDÁNÍ S ODPADY
16. HAVARIJNÍ PLÁN
17. TRAUMATOLOGICKÝ PLÁN
18. STAVENIŠTNÍ ŘÁD

Příloha č. 1 Náležitosti oznámení o zahájení prací (§ 5 NV č. 591/2006 Sb.)

Příloha č. 2 Zápis o předání staveniště podle (§ 2 odst.(3) NV č. 591/2006 Sb.)

Příloha č. 3 Zásady chování při vzniku mimořádné události

Příloha č. 4 Přehled právních předpisů

Příloha č. 5 Záznamy o seznámení zhotovitelů s plánem

Příloha č. 6 Záznamy o aktualizacích plánu

1. IDENTIFIKAČNÍ ÚDAJE O STAVBĚ

- **Název stavby:** Tišnov – parkoviště u nádraží
- **Místo stavby:** k.ú. Tišnov
- **Charakter stavby:** novostavba
- **Účel užívání:** Nová trvalá stavba. Hlavní účelem je dlouhodobé parkování vozidel v blízkosti přestupního uzlu.
- **Projektant:** Vysoké učení technické v Brně, Veveří 331/95, 602 00 Brno
Ing. Martin Smělý, ČKAIT 1004435, dopravní stavby
- **Koordinátor BOZP při přípravě:**
Ing. Pavla Kasálková, Sýpka 1346/16, Brno 613 00
- **Doba výstavby:** 8 měsíců
- **Průběh výstavby:** stavební práce budou probíhat ve dvou fázích

Plán BOZP pro tuto stavbu byl zpracován na základě naplnění požadavků:

Na staveništi budou vykonávány práce a činnosti vystavující fyzickou osobu zvýšenému ohrožení života nebo poškození zdraví, které stanovuje v příloze č. 5 Nařízení vlády číslo 591/2006 Sb.:

- bod 6. Práce vykonávané v ochranných pásmech energetických vedení, popřípadě zařízení technického vybavení.
- bod 11. Práce spojené s montáží a demontáží těžkých konstrukčních stavebních dílů kovových, betonových, a dřevěných určených pro trvalé zabudování do staveb.

Další možná rizika:

- riziko úrazu pádem do výkopu
- riziko úrazu pádem předmětu – souběh prací
- riziko úrazu veřejnosti sražením stavební mechanizací, možný střet s veřejnou dopravou, realizace stavby za provozu na přilehlých komunikacích
- riziko úrazu veřejnosti – stavební práce v zastavěném území, na komunikacích, chodnících, při zachování přístupu do přilehlých objektů, domů
- velká frekvence staveništní dopravy v zastavěném území – riziko úrazu veřejnosti sražením stavební mechanizací

V přípravné fázi nebyli stanoveni jednotliví dodavatelé. Z toho pohledu nebyly jednoznačně stanoveny pracovní činnosti, postupy a technologie, které budou v průběhu realizace použity. Před předáním staveniště dodavateli je nutné provést seznámení s plánem a provést jeho potřebnou aktualizaci.

Rizika stanovená v tomto plánu v přípravné fázi jsou rizika, která lze předpokládat při vlastní realizaci.

Plán BOZP na staveništi musí být přizpůsobován skutečnému stavu v průběhu realizace a všichni dodavatelé včetně subdodavatelů musí aktivně spolupracovat na jeho aktualizaci.

2. VSTUPNÍ PODKLADY A INFORMACE

Podklady pro zpracování plánu BOZP:

- projektová dokumentace pro stavební povolení
- konzultace s projektantem

Informace o projektu:

Lokalita se nachází v zastavěném území města Tišnova, v rovinném terénu mezi přestupním dopravním uzlem IDS a centrem města. Lokalita se nachází mezi dvěma strukturami zcela rozdílných měřítek – mezi strukturou městskou (rostlá bloková zástavba, místy rozrušená) a mezi strukturou liniových dopravních terminálů (železnice, autobusové nádraží).

Navrhované parkoviště „Park and Ride“ (P+R) je umístěno částečně v ploše stávajícího parkoviště podél silnice III/3771 a částečně na zelené ploše a vozovce ul. Moukovy, která je zařazena mezi místní komunikace funkční podskupiny D1 – obytná zóna. Mezi stávajícím parkovištěm a ulicí Moukovou je výškový rozdíl až cca 2,0 m, který je zajištěn železobetonovou opěrnou zdí s ocelovým zábradlím. Plocha zeleně je částečně zatravněna a částečně porostlá náletovými dřevinami.

V prostoru u tišnovského železničního a autobusového nádraží navrženo parkoviště osobních automobilů s kapacitou 105 parkovacích stání (z toho 6 bude vyhrazeno pro OTP a 2 stání připravena pro dobíjení elektromobilů), které bude sloužit především v režimu „Park and Ride“ (P+R) a bude navyšovat současnou nedostatečnou kapacitu parkoviště v ul. Na Loukách. Parkoviště P+R bude doplněno o systém detekce obsazenosti parkoviště umožňující řidičům v reálném čase zjistit, zda jsou na parkovišti ještě volná místa.

V rámci stavby bude dále zřízeno parkoviště „Kiss and Ride“ (K+R) v blízkosti výpravní budovy s kapacitou 4 parkovacích stání (z toho bude 1 stání vyhrazeno pro OTP) a 28 parkovacích stání pro jízdní kola přímo u výpravní budovy. Toto parkoviště je navrženo v ploše stávajícího vyhrazeného parkoviště pro 3 vozidla převážející osobu tělesně postiženou.

Z hlediska inženýrských sítí bude nutné provést úpravu stávajícího veřejného osvětlení, doplnění o nové veřejné osvětlení v prostoru parkoviště a nové místní komunikace, přeložku stávajícího kabelu NN procházejícího prostorem stavby a připravit chráničku pro napájecí kabel dobíjecí stanice. Projektovaná poloha kabelu NN pro polyfunkční dům NOEMI umístěná v rámci územního souhlasu č.j. MUTI 32868/2018 bude v prostoru stavby upravena tak, aby byla zkoordinována s novým prostorovým a výškovým řešením.

Nedílnou součástí dokumentace je i návrh sadových úprav. Jedná se o exponovaný vstupní prostor z nádraží do centra Tišnova a tudíž je zde estetická hodnota prostředí významným prvkem celého návrhu.

Stavba bude navazovat na v současnosti již realizovanou stavbu Tišnov – polyfunkční dům NOEMI. V souvislosti s tím bude rozdělena pokládka zemního kabelu NN na dvě etapy.

3. ČLENĚNÍ STAVBY NA OBJEKTY A ZAŘÍZENÍ

Objekty přípravy staveniště řady 000

SO 001 Hrubé terénní úpravy

Objekty pozemních komunikací řady 100

SO 101 Zapravení silnice III/3771

SO 102 Parkoviště osobních automobilů

SO 103 Propojení ul. Nádražní a ul. Moukova

SO 104 Stavební úpravy v ul. Koráb

SO 105 Sjezd na pozemek parc. č. 463/13

Vodohospodářské objekty řady 300

SO 301 Vsakovací trativod

Elektro a sdělovací objekty řady 400

SO 401 Veřejné osvětlení

SO 402 Přípojka pro dobíjecí stanici elektromobilů

SO 403 Přeložka kabelu NN

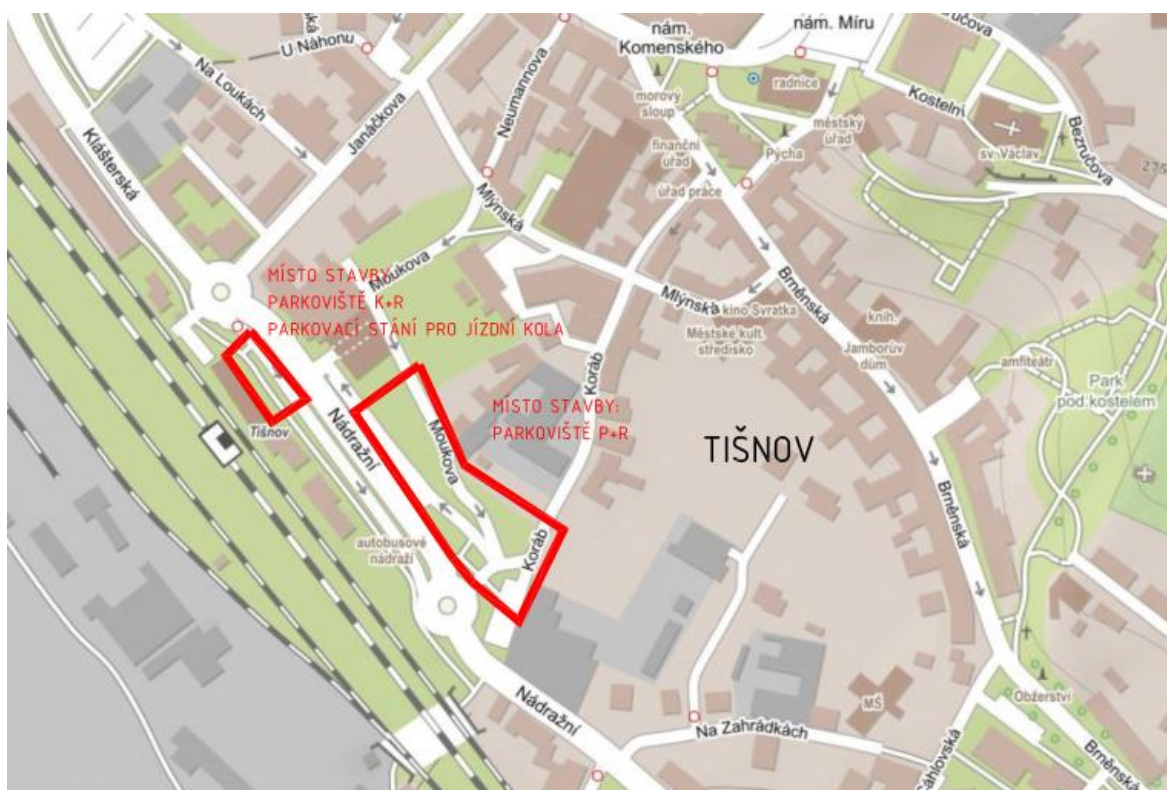
Objekty úpravy území řady 800

SO 801 Vegetační a sadové úpravy

Objekty řady 900

SO 901 Systém detekce obsazenosti parkoviště

4. SITUAČNÍ VÝKRESY STAVBY



5. CHARAKTERISTIKA NEDOSTATKŮ VE ZNALOSTECH A NEURČITOSTÍ

NEDOSTATKY:

- *Dodavatel stavby se nepodílel na tvorbě plánu BOZP:*

Ihned po určení dodavatele provést jeho podrobné seznámení s plánem.

Dle §16 NV 591/2006 je zhotovitel povinen nejpozději do 8 dnů před zahájením prací na staveništi doložit, že informoval koordinátora o rizicích vznikajících při pracovních nebo technologických postupech, které zvolil poskytovat koordinátorovi součinnost, zejména mu včas předávat informace a podklady potřebné pro zhotovení plánu a jeho změny tento plán dodržovat, a postupovat podle dohodnutých opatření.

NEURČITOSTI:

- *V přípravné fázi s ohledem na rozsah stavby není jednoznačně stanoven časový harmonogram pro jednotlivé pracovní činnosti konkrétních zhotovitelů.*

Dle možností provést doplnění tohoto plánu o časový harmonogram formou přílohy, případně provádět průběžné doplňování časového harmonogramu prací dle průběhu prací v souvislosti s aktualizacemi plánu.

- *V přípravné fázi nejsou stanoveni jednotliví zhotovitelé. Tím nelze jednoznačně stanovit pracovní činnosti, postupy a technologie, které budou použity.*

Ihned po stanovení jednotlivých zhotovitelů provést seznámení s plánem a jeho aktualizaci.

- *Rizika stanovená v tomto plánu jsou rizika, která lze předpokládat při realizaci.*

Ihned po zahájení jednotlivých pracovních a technologických postupů provést opakované vyhodnocení rizik a případnou aktualizaci plánu

6. HLAVNÍ ZÁSADY PŘI UPLATŇOVÁNÍ BEZPEČNOSTNÍCH POŽADAVKŮ

-- Jedním ze základních požadavků zadavatele stavby je přijetí bezpečnostních opatření v průběhu výstavby. Z těchto důvodů jsou všichni zaměstnavatelé a osoby poskytující služby při provádění stavebních prací důrazně upozorňováni na nutnost řádné evidence přítomných pracovníků na stavbě, jejich pracovní zaměření a prováděnou činnost, na nutnost prokázání pracovněprávních či obchod. vztahů, nepřipuštění nelegálního zaměstnávání apod. Dále jsou upozorňováni na respektování požadavků a pokynů koordinátora BOZP vykonávající dohled na uvedené stavbě.

-- Za uspořádání staveniště, části stavby popřípadě vymezeného pracoviště odpovídá ten zhotovitel, kterému bylo toto staveniště (pracoviště) předáno a který je převzal. V zápise o předání a převzetí se uvedou všechny známé skutečnosti, jež jsou významné z hlediska zajištění bezpečnosti a ochrany zdraví, např. ochranné a záchranné konstrukce (ČSN 73 81 06).

-- Každý ze zhotovitelů odpovídá za to, že jeho zaměstnanci budou mít potřebnou odbornou případně zdravotní způsobilost k výkonu dané práce; v případě zvláštní odborné způsobilosti (vytypované stroje, el. zařízení, zdvihací zařízení, apod.) nutno doložit průkazem, osvědčením apod. Dále se zhotovitelé upozorňují na povinnost průběžně seznamovat zaměstnance s případnými riziky, k nimž může v průběhu stavby docházet a přijatými bezpečnostními opatřeními.

- Zaměstnanci všech zhotovitelů budou pro práci na staveništi vybaveni potřebnými odpovídajícími OOPP v návaznosti na rizika možného ohrožení. Používané OOPP musí být schváleného typu (s osvědčením oprávněné zkušebny pro příslušné riziko) a s platnou lhůtou pro používání. Všichni zaměstnanci případ. OSVČ resp. osoby, které se s vědomím zhotovitele budou zdržovat na staveništi, budou používat ochrannou přilbu a reflexní vestu.
- Všichni podzhotovitelé oznámí hlavnímu zhotoviteli stavby, kdo je pro dané pracoviště odpovědným pracovníkem, tj. pověřený řízením práce na svěřeném úseku s pravomocí samostatně rozhodovat. Uvedená jména budou zaznamenána ve stavebním deníku.
- Budou-li pracovat zaměstnanci dvou a více zhotovitelů na jednom pracovišti, jsou tito zhotovitelé (zaměstnavatelé) povinni předem se vzájemně informovat o možných rizicích vyplývajících z daných činností a o přijatých opatřeních.
- Při stavebních pracích budou používána pouze ta zařízení, která jsou ve vyhovujícím technickém stavu, s odpovídající dokumentací, technickými prohlídkami, ověření zda jsou podrobena potřebným revizím a obsluhují je kvalifikovaní pracovníci.
- Každý ze zhotovitelů bude mít pro příslušný druh práce vypracován technologický postup se stanovenými bezpečnostními opatřeními.
- Při skladování stavebního materiálu nesmí docházet k ohrožení bezpečnosti pracovníků na staveništi, musí být dodrženy odpovídající výšky skládek a zajištěn trvalý pořádek na staveništi. Skladovací venkovní plochy musí být rovné, odvodněné a zpevněné, dopravní komunikace musí odpovídat rozměrům a hmotnosti skladovaného materiálu a používaných strojů.
- Vlastní postup stavebních prací na uvedené stavbě je popsán v návaznosti na předpokládaný harmonogram a časový průběh celé stavební akce.
- Dočasné elektrická zařízení na staveništi musí splňovat normové požadavky a musí být podrobována pravidelným kontrolám a revizím ve stanovených intervalech. Hlavní vypínač elektrického zařízení musí být označen a snadno přístupný. Pohyblivé elektrické přívody musí být chráněny proti mechanickému poškození. Staveniště a jednotlivá pracoviště včetně přístupových komunikací musí být řádně osvětlena.
- Na staveništi musí být k dispozici lékárnička k poskytnutí první pomoci a kniha (sešit) úrazů evidujících drobná poranění.
- Pro staveniště je navrženo vybavení min. 2 ks práškových hasících přístrojů (buňka zařízení staveniště – hlavní staveništní rozvaděče a rezervní pro případné nebezpečí požáru při svařování, řezání apod.)

7. KOORDINAČNÍ OPATŘENÍ

Stavba bude probíhat v blízkosti dopravního uzlu – vlakové, autobusové nádraží, v těsné blízkosti obchodu Albert a obytné zástavby.

ZÁSADY NÁVRHU ZAŘÍZENÍ STAVENIŠTĚ

Dle projektové dokumentace bude zařízení staveniště umístěno na pozemku stavebníka parcela č. 468/1 u budovy parkoviště OD Albert. Zde bude využito stávajících zpevněných ploch původního parkoviště. Po ukončení stavebních prací budou vybourány asfaltobetonové krytové. Uspořádání staveniště je dáno zástavbou a nutností zachovat přístup do jednotlivých objektů a příjezd pro zásobování, sanitních a požárních vozidel a odvoz odpadků.

ZAJIŠTĚNÍ PŘÍSTUPU NA STAVBU A DO PŘÍLEHLÝCH DOMŮ

Staveniště bude napojeno na silnici III/3771 přes místní komunikaci v ul. Koráb. Stavební objekty budou prováděny v ucelených částech takovým způsobem, aby byl umožněn průjezd obsluhy a zásahových vozidel záchranné služby, požární ochrany a Policie ČR.

Po celou dobu realizace stavby musí být zajištěn bezpečný přístup veřejnosti k autobusovému, vlakovému nádraží (velká frekvence dětí, chodců atd.) provedením oplocených koridorů, obchůzných tras, označených informačními šipkami tak, aby chodci nebloudili. Zhotovitel bude koridory, obchůzní trasy přizpůsobovat dle postupu prací - nutná denní kontrola koridorů, obchůzných tras, obnovení (povalené informační značky, oplocení atd.) Zhotovitel zajistí bezpečný přístup do přílehlých objektů - vyštěrkované, zahutněné koridory, vyrovnávací násypy k domům atd. Přechody přes výkopy budou zajištěny pomocí přechodových můstků se zábradlím a s okapovými lištami.

REALIZACE STAVBY BUDE PROBÍHAT VE DVOU FÁZÍCH!

1. Bezbariérová obchozí trasa bude zajištěna tak, že nejdříve bude realizována nová Komunikace III.
2. Následně bude stavebně upravena ul. Koráb.

Tím by měla být vždy zajištěna bezbariérová trasa ve směru od nádraží do centra Tišnova.

V průběhu výstavby zpevněných ploch v ul. Koráb a Moukově bude krátkodobě ztížený přístup do přílehlých rodinných domů. Je nezbytně nutné, aby zhotovitel dopředu upozornil obyvatele dotčených domů na provádění zpevněných ploch a zajištění provizorního přístupu do domů.

Při realizaci stavby musí zůstat zachovány volné příjezdové komunikace (zajištěn průjezd pro požární vozidla) popř. nástupní plochy k zajištění účinného a bezpečného zásahu požárních jednotek při hašení požáru a záchranných pracích a musí být umožněn odběr požární technikou v místech stávajících zdrojů požární vody. Z toho důvodu budou zahájeny stavební práce na vozovce v ul. Koráb až po zajištění sjízdnosti Komunikace III.

- Stavbou nesmí být omezováno zásobování OD Albert, jenž probíhá po ulici Moukova.
- Provoz autobusového nádraží nebude stavbou ovlivněn.

POŽADAVKY NA ZABEZPEČENÍ OCHRANY STAVENIŠTĚ A JEHO OKOLÍ

Zajištění dodržení hygienických limitů hluku stanovené nařízením vlády NV. č. 272/2011 Sb., o ochraně zdraví před nepříznivými účinky hluku a vibrací, pro chráněné venkovní prostory staveb a pro denní a noční dobu, při realizaci stavby.

ZVLÁŠTNÍ POŽADAVKY NA PROVÁDĚNÍ STAVBY, KTERÉ VYŽADUJÍ BEZPEČNOSTNÍ OPATŘENÍ

Při provádění jsou nutné dodržet podmínky správců sítí inženýrských sítí.

Staveniště bude výrazně označeno přechodným dopravním značením, informačními značkami a zajištěno proti vstupu nepovolaných osob oplocením.

Kácení stromů bude probíhat mimo vegetační sezonu. Hnízdní budky, případně hnízda ptáků musí být před kácením přemístěna. V době kácení musí být prostor řádně oplocen a zamezeno vstupu nepovolaných osob do nebezpečného prostoru.

ŘEŠENÍ PRO OSOBY S OMEZENOU SCHOPNOSTÍ POHYBU A ORIENTACE

Při provádění stavebních prací bude nutné splnit následující požadavky vyhl. č. 398/2009 Sb.:

- **Řešení pro osoby s omezenou schopností pohybu:**

Lávky přes výkopy musí být široké nejméně 900 mm s výškovými rozdíly nejvíce do 20 mm a po obou stranách musí mít opatření proti sjetí vozíku (spodní tyč zábradlí ve výšce 100 až 250 mm nad pochozí plochou nebo sokl s výškou nejméně 100 mm). Sklon ramp na pěších trasách nesmí překročit hodnotu 12,5 % v maximální délce 3,0 m.

- **Řešení pro osoby s omezenou schopností pohybu nebo orientace:**

Při nedodržení průchozího prostoru 1500 mm nebo při celé uzavírce se navrhne bezpečná a vzdálenostně přiměřená náhradní bezbariérová trasa a to včetně přechodů pro chodce. Tato trasa musí být označena mezinárodním symbolem přístupnosti podle bodu 1 přílohy č. 4 vyhlášky č. 398/2009 Sb.

- **Řešení pro osoby s omezenou schopností orientace – osoby se zrakovým postižením:**

Pro označení výkopů, okrajů lávek na nich a stavenišť platí podmínky bodu 1.2.10. přílohy č. 1 vyhlášky č. 398/2009 Sb.:

„Vnitřní i vnější pochozí plochy musí být řešeny tak, aby byla důsledně dodržena vodící linie pro osoby se zrakovým postižením. Do průchozího prostoru podél vodící linie se neumisťují žádné překážky. Předměty, stavby pro reklamu a informační nebo reklamní zařízení, letní zahrádky a jiné konstrukce na ostatních místech pochozích ploch musí mít ve výši 100 až 250 mm nad pochozí plochou pevnou záražku pro bílou hůl jako je spodní tyč zábradlí nebo podstavec a ve výši 1100 mm pevnou ochranu jako je tyč zábradlí nebo horní díl oplocení, sledující půdorysný průmět překážky, popřípadě lze odsunout záražku za obrys překážky nejvýše o 200 mm. Takto musí být zabezpečeny také předměty a konstrukce s bočními stěnami nesahajícími až k zemi nebo podlaze a výkopy a staveniště.“

DOPRAVNÍ INŽENÝRSKÁ OPATŘENÍ

V 1. fázi výstavby, kdy bude uzavřena část ul. Moukovy dotčená touto stavbou, dojde k zobousměrnění zbývající části ul. Moukovy, aby mohlo nerušeně probíhat zásobování OD Albert a případně ještě probíhající stavby polyfunkčního domu NOEMI. Potřebná šířka komunikace bude zajištěna přechodným zrušením jednoho parkovacího pruhu. Otáčení vozidel bude zajištěno úvratí u OD Albert. Bude v této fázi zajištěn výjezd vozidel stavby na ulici Koráb.

Po celou dobu výstavby musí být zajištěn bezpečný přístup na pozemek parc.č. 463/13, omezení dopravní obsluhy musí být omezeno na minimum co nejrychlejším dokončením výstavby křižovatky ul. Moukova a Komunikace III.

V 2. fázi výstavby bude obnoven jednosměrný provoz v ul. Moukově a výjezd z lokality bude zajištěn napojením na ul. Nádražní prostřednictvím dokončené Komunikace III. Ul. Koráb bude pro motorovou dopravu (s výjimkou vozidel stavby) neprůjezdná. Zásobování cukrárny Diana bude zajištěno z horná čísta ul. Koráb. Otáčení vozidel zásobování bude zajištěno ve vjezdu na pozemek parc. č. 462/3. Následný přesun zboží bude zajištěn koridorem pro pěší v místech stávajícího chodníku.

Staveniště bude v místech zúžení stávajících komunikací ohrazeno směrovacími deskami, uzavírky komunikací budou označeny zábranami s vyznačením zákazu. Provizorní dopravní značení bude provedeno dle těchto předpisů:

- 294/2015 Sb. Vyhláška, kterou se provádějí pravidla provozu na pozemních komunikacích.
- 13/1997 Sb. Zákon o pozemních komunikacích, ve znění pozdějších předpisů.
- 104/1997 Sb. Vyhláška, kterou se provádí zákon o pozemních komunikacích, ve znění pozdějších předpisů.
- TP 65, 66 Zásady pro dopravní značení a pracovních míst na pozemních komunikacích.
- TP 133 Zásady pro vodorovné dopravní značení na pozemních komunikacích.
- ČSN EN 12899 – 1 Svislé dopravní značení, část 1: Stálé dopravní značky včetně Národní přílohy NA 1.
- Vzorové listy staveb pozemních komunikací, VL 6-Vybavení pozemních komunikací, část 6.1 Svislé dopravní značky

Rozmístění přechodného dopravního značení pro jednotlivé fáze je v situaci C.05 Situace přechodného dopravního značení.

ROZDĚLENÍ PRŮBĚHU VÝSTAVBY NA DVĚ FÁZE

1. FÁZE

V první fázi budou realizovány objekty SO 101, 102, 103 a 105.

V této fázi se předpokládá zobousměrnění ul. Moukovy v úseku mezi OD Albert a ul. Mlýnskou, aby mohlo probíhat zásobování obchodu. Primárně bude nutné provést plochu křižovatky ul. Moukovy a Komunikace III, aby na ni mohl být napojen sjezd na pozemek parc. č. 463/13. Následně bude doděláno násypové těleso a konstrukční vrstvy Komunikace III. Pěší doprava ve směru centrum – nádraží bude vedena ul. Koráb a ul. Procházkovou. Ul. Koráb zůstane pro motorovou dopravu průjezdná beze změny.

2. FÁZE

V druhé fázi bude ul. Koráb uzavřena a motorová doprava včetně zásobování OD Albert vedena po Komunikaci III. Pěší doprava bude vedena ve vyznačeném koridoru v místě stávajícího chodníku v ul. Koráb (zároveň tím bude zajištěn přístup do přilehlých staveb) a současné i po novém chodníku podél Komunikace III. Během uzavírky ulice Koráb bude objízdná trasa vedena po ulici Nádražní, Janáčkově a Mlýnské.

Provoz autobusového nádraží nebude stavbou ovlivněn.

Inženýrské sítě budou ukládány pouze do místních komunikací, u kterých není třeba žádat, dle informace Odboru dopravy a živnostenského úřadu, o zvláštní užívání dle § 25 odst. (6) pís. d).

VŠEOBECNÁ BEZPEČNOSTNÍ OPATŘENÍ NA STAVENIŠTI

Zajištění staveniště:

- staveniště bude zajištěno proti vstupu nepovolaných osob oplocením výšky 2,0 m
- zhotovitel musí provádět pravidelnou kontrolu zabezpečení staveniště
- staveniště bude označeno informačními značkami o zákazu vstupu a pozor výjezd ze stavby
- zhotovitel bude provádět průběžný úklid na staveništi

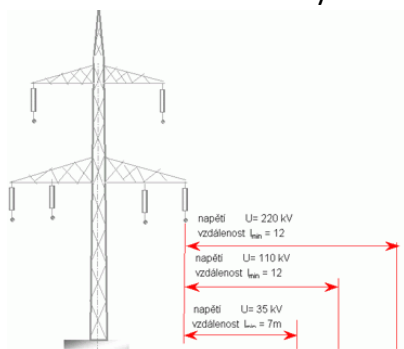
Křížení nebo přiblížení sítí:

- zhotovitel musí při stavební činnosti, manipulaci, pohybu stavební mechanizace, jeřábu, bagru, autodómíhače atd. se pohybovat mimo ochranné pásmo stávajících sítí
- pokud se sítě v prostoru vyskytují je nutnost dodržet vyjádření a pokyny správců jednotlivých sítí viz dokladová část projektové dokumentace
- před zahájením zemních prací musí být vyznačeny polohově, výškově, trasy technické infrastruktury, zejména podzemních vedení technického vybavení a jiných podzemních překážek
- s druhy vedení technického vybavení, jejich trasami popřípadě hloubkou uložení v obvodu staveniště, s jejich ochrannými pásmy a podmínkami (viz. projekt. dokumentace - Doklady) provádění zemních prací v těchto pásmech musí být před zahájením prací prokazatelně seznámeny obsluhy strojů a ostatní fyzické osoby, které budou zemní práce provádět
- stávající vytýčené sítě budou zabezpečeny proti průhybu, vybočení nebo rozpojení

Ochranná pásma v energetických odvětvích jsou stanovena zákonem. Ochranné pásmo venkovního vedení elektrické energie je vymezeno svislými rovinami vedenými po obou stranách vedení od krajních vodičů a mění se podle napětí:

- nad 1kV do 35 kV - 7 m
- nad 35 kV do 110 kV - 12 m
- nad 110 kV do 220kV - 15 m
- nad 220 kV do 440 kV - 20 m
- nad 440 kV - 30 m

V ochranném pásmu venkovního vedení je zakázáno zřizovat stavby, umísťovat konstrukce, uskladňovat hořlavé a výbušné látky, vysazovat chmelnice a nechávat růst porosty nad 3 m.



Stavba se nachází v ochranném pásmu celostátní dráhy č. 250 Brno – Havlíčkův Brod a v ochranném pásmu krajské silnice III/3771. Do trvalého záboru stavby dále zasahují pozemky parc. č. 463/10, 463/2, 462/1, 463/7 a 467/1, které jsou pod ochranou zemědělského půdního fondu a bude třeba je z něj vyjmout.

Práce v blízkosti dopravních komunikací:

- vyřízení dopravní uzavírky, vyloučení provozu
- dodržení požadavků stanovených správcem komunikace
- osazení dopravního značení na omezení provozu (dle příslušného dopravního inspektorátu)
- používání výstražných bezpečnostních oděvů

Výkopové práce:

- zajištění hran výkopů oplocením proti pádu
- zajištění stěn výkopů hl. 1,3 m proti sesutí pažením nebo vysvahováním
- zákaz pohybu mechanizace v blízkosti výkopů, ve kterých je prováděna pracovní činnost
- přerušování prací při déletrvajících deštích, odčerpávání vody nebo srážkové vody

Pohyb mechanizace:

- zajištění úklidu příjezdové stávající účelové komunikace (znečištění, námraza)
- dodržení bezpečnostních vzdáleností od energetických zařízení zejména nadzemních
- jestliže se v místě stavby nachází ochranné pásmo VN a je nezbytně nutné dodržet stanové podmínky ve vyjádření distribuční sítě E.ON. Před použitím autojeřábu, auta s rukou, autodomíchač s čerpadlem atd., je nutné konzultovat s E.ONem bezpečnostní opatření

Montážní, demontážní práce:

- materiál bude složen na vyhrazeném místě a bude , zajištěn proti překlopení, sesutí, rozvalení
- složený materiál nebude zavazet, omezovat průchod chodců
- vyloučení jiných zhotovitelů z montážního prostoru, popřípadě vyloučení provozu veřejnosti pod ohroženým prostorem
- při prašných procesech - řezání dlažby atd. používat stolovou řezačku, zábranu s plachtou, kropení, zamezení prašení

Doprava na stavbě:

- dodržování omezené rychlosti na stavbě, používání výstražných oděvů a předepsaných OOPP
- osazení dopravního značení k omezení provozu na komunikaci, označení „Pozor výjezd ze stavby!“
- úklid podzemní komunikace, při zvýšené prašnosti provádět kropení a zametání!

Elektrická energie na staveništi:

- veškeré prozatímní rozvody elektrické energie na staveništi budou provedeny v souladu s požadavky platné legislativy
- zhotovitel předloží při zahájení prací platnou revizní zprávu

8. POSTUPY NA STAVENIŠTĚ

8.1. PŘÍPRAVA A ZAŘÍZENÍ STAVENIŠTĚ

- před zahájením stavby vytýčit stávající inženýrské sítě, rozvody a respektovat jejich ochranná pásma a požadavky jejich správců
- staveniště bude napojeno na silnici III/3771 přes místní komunikaci v ul. Koráb
- komunikace mimo obvod staveniště budou udržovány v čistotě dle silničního zákona, ta bude zajištěna umístěním čistící zóny pro očištění automobilů u výjezdu ze stavby (mechanické čištění)
- zhotovitel stavby bude zodpovědný za zajištění řádné údržby a sjízdnosti všech jím využívaných přístupových komunikací ke staveništi po celou dobu probíhajících stavebních prací
- průběžně bude prováděna údržba příjezdové komunikace
- v případě znečištění stavbou bude prováděno průběžné čištění vozovek, chodníků
- v zimním období bude průběžně odstraňován sníh, námraza z vozovky, chodníků
- nesmí být použita vozidla s unikem paliva, oleje nebo mazacích tuků použita v provozu na pozemních komunikacích
- skládka materiálu bude zabezpečena proti povětrnosti
- po celou dobu realizace stavby musí být zajištěn bezpečný přístup veřejnosti k autobusovému, vlakovému nádraží (velká frekvence dětí, chodců atd.) provedením oplocených koridorů, obchůzných tras, označených informačními šipkami tak, aby chodci nebloudili
- zhotovitel bude koridory, obchůzní trasy přizpůsobovat dle postupu prací - nutná denní kontrola koridorů, obchůzných tras, obnovení (povalené informační značky, oplocení atd.)
- veškerá stavební mechanizace bude opatřena zvukovým signálem pro couvání
- stavební mechanizace bude na stavbu najíždět/vyjíždět pod dohledem pověřeného pracovníka, aby nedošlo ke sražení chodců, střetu s veřejným provozem
- ohrožený prostor kolem stavební mechanizace (bagr, auto s rukou atd.) bude zajištěn oplocením, pokud to nebude možné, bude zajištěn stálý dohled pověřeného pracovníka pro organizaci chodců kolem stavební mechanizace
- zhotovitel zajistí bezpečný přístup do přilehlých objektů - vyštěrkované, zahutněné koridory, vyrovnávací násypy k domům atd.
- zhotovitel bude informovat obyvatelé domů o omezeném přístupu do domů - asfaltové práce atd.
- stavební materiál bude skladován na vyhrazeném místě, nebude zavazet průchodu veřejnosti, sypký stavební materiál bude zakryt
- stavební mechanizace nebude parkovat v místě průchodů chodců, koridorů
- zhotovitel bude eliminovat prašnost kropením, zaplachtováním, dořezy dlažby je nutné provádět stolní řezačkou s vodou!
- pravidelný úklid staveniště
- staveniště, koridory, obchůzní trasy budou řádně osvětleny
- veškeré výkopy v koridorech, chodnících, obchůzních trasách budou zajištěn proti pádu řádným přechodovým můstkem s oplocením a okopovou lištou (nikoliv uninonky či fošny!)
- pracovníci budou používat OOPP a reflexní, firemní označen
- veškeré stavební práce budou prováděny pod dohledem zodpovědného pracovníka, který bude koordinovat vzájemné prolínání činností

OHRAZENÍ STAVENIŠTĚ

- před zahájením výstavby je nutné vybudování provizorního oplocení staveniště
- oplocení staveniště bude neprůhledné s pevným ukotvením sloupků do mobilních patek
- oplocení na kovových sloupcích bude provedeno ze systémových dílců z trapézového plechu min. výšky 1,8 m, provedení plotu musí splňovat statické podmínky při působení větru
- po obvodu staveništního oplocení budou na jeho vnějším obvodu připevněny tabulky velikosti 500x500 mm s upozorněním pro veřejnost - STAVENIŠTĚ - ZÁKAZ VSTUPU NEPOVOLANÝM OSOBÁM!
- osazení dopravního značení k omezení provozu na komunikaci, označení „POZOR VÝJEZD ZE STAVBY!“
- stavbyvedoucí určí odpovědného pracovníka, který bude každodenně kontrolovat obvod staveniště a o provedené kontrole je nutné pořádat záznam do stavebního deníku a zjištěné nedostatky v zajištění obvodu staveniště je nutné co nejdříve odstranit

ZAŘÍZENÍ STAVENIŠTĚ

- dle projektové dokumentace bude zařízení staveniště umístěno na pozemku stavebníka parcela č. 468/1 u budovy parkoviště OD Albert, zde bude využito stávajících zpevněných ploch původního parkoviště
- uvnitř zařízení staveniště bude provedeno zařízení staveniště – buňkoviště, šatna, mobilní WC, kontejnery
- zhotovitel zajistí připojení staveniště na zdroje vody a elektro
- stavba bude napojena na místní rozvody NN, což je možné po předchozí domluvě napojit v rozvodných skříních u parkoviště OD Albert a v ul. Koráb
- v případě, že by nedošlo k dohodě, bude stavba vybavena mobilní elektrocentrálou
- v blízkosti stavby se nenachází vhodné místo pro přímý odběr vody z veřejného vodovodu, proto bude stavba zásobována cisternami s vodou
- dočasná elektrická zařízení musí splňovat normové požadavky a musí se podrobit revizím a kontrolám, hlavní vypínač musí být řádně označen a snadno přístupný
- stavební mechanizace bude opatřena výstražnou signalizací a zvukovou pro couvání
- vjezd a výjezd stavební dopravy, mechanizace musí být pod dohledem určeného pracovníka, aby nedošlo ke střetu veřejnosti
- veškerý stavební materiál bude skladován na vyhrazeném místě uvnitř zařízení staveniště
- stavební materiál bude dopravován na stavbu bezprostředně před jeho použitím, omezit četnost navážení materiálu na stavbu a skladování materiálu krátkodobé
- okolí stavby nesmí být znečištěno provozem stavby, případné znečištění bude odstraněno
- na stavbě smí být používány pouze stroje a zařízení s povolenou hmotností a v náležitém technickém stavu tak, aby nemohlo dojít k úniku ropných látek nebo olejů do půdy nebo do podzemních vod
- zhotovitel bude provádět pravidelný úklid staveniště a udržovat pořádek na staveništi

8.2. ZABEZPEČENÍ PRACOVIŠTĚ

- staveniště a jednotlivá pracoviště musí být po ukončení každé směny zabezpečena tak, aby žádná nepovolaná osoba nemohla vniknout na staveniště
- při přerušení prací z jakéhokoliv důvodu (nepříznivé počasí, ukončení pracovní směny, pracovní úraz atd.) je povinen vedoucí pracovník zabezpečit pracoviště tak, aby se předešlo možným haváriím, což znamená – odpojení přívodů energií do strojů, náradí a technických zařízení, zajištění předmětů proti pádu a uzavření přístupů na pracoviště
- zhotovitel přeruší práci, jakmile by její pokračování vedlo k ohrožení životů nebo zdraví fyzických osob na staveništi nebo v jeho okolí
- při přerušení práce zajistí zhotovitel vyhotovení zápisu o provedených opatřeních
- v případě vzniku mimořádné události se všichni pracovníci shromáždí na nádvoří domu, kde stavbyvedoucí provede kontrolu pracovníků a rozhodne po postupu řešení mimořádné události
- v případě běžného úrazu bude lékařská péče poskytnuta formou první pomoci přímo na staveništi

8.3. POŽADAVKY NA PRACOVNÍKY

- veškeré stavební práce budou prováděny pod dohledem zodpovědného pracovníka, který bude koordinovat vzájemné prolínání činností
- všichni pracovníci na stavbě musí být prokazatelně poučeni o všech bezpečnostních předpisech a musí být vybaveni osobními ochrannými pracovními prostředky dle vyhodnocení rizik zpracovaného jejich zaměstnavatelem a toto vybavení používat
- pracovníci, kteří budou pracovat v ochranném pásmu sítí, podzemních a nadzemních vedení, musí být prokazatelně poučeni o tom, že se v těchto pásmech nacházejí a také o způsobu práce v těchto pásmech
- minimální vybavení OOPP sestává z pracovní přilby, pracovního oděvu, pracovní obuvi a reflexní vesty s vysokou viditelností
- všichni zhotovitelé před nástupem na staveniště předloží osvědčení nebo čestné prohlášení o zdravotní a odborné způsobilosti svých zaměstnanců
- OSVČ, které se neprokáží potřebnými dokumenty, nebude umožněno zahájení prací a budou vykázány ze staveniště
- zhotovitel vede stavební deník a vlastní evidenci přítomnosti zaměstnanců a dalších fyzických osob, které se pohybují na staveništi
- na staveništi je zakázáno používání alkoholu, omamných látek, psychotropních a návykových látek, jakož i vstup osob pod vlivem těchto látek
- všichni pracovníci jsou povinni v zájmu bezpečnosti své a bezpečnosti ostatních, dodržovat schválené technologické postupy, zpracované jejich zaměstnavatelem a důsledně udržívat pořádek a preventivní opatření proti vzniku požáru

8.4. KÁCENÍ

Před prováděním zemních prací budou na staveništi vykáceny stromy, odstraněny křoviny.

Celkově tedy bude pokáceno 17 stromů, z toho 4 (3 akáty a 1 ořech) podléhají povolení ke kácení dřevin rostoucích mimo les podle § 8 odst. 1 zákona č.114/1992 Sb., o ochraně přírody a krajiny, ve znění pozdějších předpisů.

Budou pokáceny stromy a náletové dřeviny a odstraněny pařezy. Zvláště u akátů je třeba dbát na důsledné odstranění pařezů i s kořeny, aby v budoucnu nedocházelo k poškození zpevněných ploch obnoveným růstem.

- Při kácení se bude postupovat dle Standardu péče o přírodu a krajinu SPPK A0002 005:2015 – Kácení stromů, v souladu s ČSN 83 9051 (2006): Technologie vegetačních úprav v krajině - Rozvojová a udržovací péče o vegetační plochy

Dále musí být dodržovány veškeré k problematice se vztahující právní předpisy, především pak:

- Nařízení vlády č. 339/2017 Sb. o bližších požadavcích na způsob organizace práce a pracovních postupů při práci v lese a na pracovištích obdobného charakteru.
- Nařízení vlády č. 362/2005 Sb. o bližších požadavcích na bezpečnost a ochranu zdraví při práci na pracovištích s nebezpečím pádu z výšky nebo do hloubky, ve znění pozdějších předpisů.
- Nařízení vlády č. 591/2006 Sb. o bližších minimálních požadavcích na bezpečnost a ochranu zdraví při práci na staveništích, ve znění pozdějších předpisů
- Vyhláška č. 86/2019 Sb., kterou se mění vyhláška č. 189/2013 Sb., o ochraně dřevin a povolování jejich kácení, ve znění vyhlášky č. 222/2014 Sb.
- Vyhláška č. 395/1992. Sb., kterou se provádějí některá ustanovení zákona České národní rady č. 114/1992 Sb., o ochraně přírody a krajiny.

Před započítáním kácení musí být zajištěn pracovní prostor a ústupové cesty.

Zajištění pracovního prostoru a ohroženého prostoru při kácení stromů musí odpovídat nařízení vlády č. 339/2017 Sb., č. 591/2006 Sb., případně č. 362/2005 Sb. Ohroženým prostorem při kácení stromu se rozumí kruhová plocha nejméně o poloměru dvojnásobné výšky káceného stromu, vyžaduje-li to charakter pracoviště i méně. Zajištění ústupové cesty odpovídá Nařízení vlády č. 339/2017 Sb.

Před započítáním kácení je nutné odstranit případné překážky, popř. překážky zabezpečit proti poškození. Překážkou při kácení se míní například komunikace, stavby, nadzemní inženýrské sítě, koruny a kmeny stromů v dopadovém prostoru. Poškoditelné objekty jsou před zahájením kácení v rámci možností odstraněny v prostoru do 2-násobku výšky káceného stromu. Možné je i jejich vhodné zabezpečení před poškozením.

V době kácení musí být prostor řádně oplocen a zamezeno vstupu nepovolaných osob do nebezpečného prostoru.

Kácení stromů bude probíhat mimo vegetační sezonu. Hnízdní budky, případně hnízda ptáků musí být před kácením přemístěna.

V RÁMCI DANÉ LOKALITY BUDOU POUŽITY TYTO TECHNOLOGIE KÁCENÍ:

VOLNÉ KÁCENÍ (S-KV): O volné kácení se jedná v případě, kdy se kácí strom s volným kruhovým prostorem bez překážek o poloměru minimálně 2 násobku výšky káceného stromu ve všech směrech, v opodstatněných případech 1,5 násobek. 4.1.2 Technologií volného kácení se postupuje i v případech, kdy dochází ke kácení stromů do průměru kmene 150 mm ve výšce na pařezu, a to bez ohledu na okolní podmínky.

POSTUPNÉ KÁCENÍ S VOLNOU DOPADOVOU PLOCHOU (S-KPV): Postupné kácení s volnou dopadovou plochou se provádí v případech, kdy je pro pokácení stromu k dispozici dopadový prostor bez poškoditelných překážek o souvislé ploše rovné minimálně 75% průměru koruny, vyjádřené kruhovou výsečí

POSTUPNÉ KÁCENÍ S PŘEKÁŽKOU V DOPADOVÉ PLOŠE (S-KPP): Postupné kácení s překážkou v dopadové ploše se provádí v případech, kdy není pro pokácení stromu dostatečný dopadový prostor a poškoditelné překážky zabírají výseč více než 25 % průměru koruny

KÁCENÍ STROMŮ A KEŘŮ JE NUTNO PROVÁDĚT V DOBĚ VEGETAČNÍHO KLIDU!

Vybraná odborná firma předloží před samotným kácením technologický postup kácení!

Technika a metody kácení a odvětvování stromů budou posuzovány přímo na místě pracovníky odborné firmy, která bude kácení provádět a bude v souladu s bezpečností, ochranou okolí a majetku třetích osob.

Přípravné práce

- zajištění okolí
- před kácením se ohrožený prostor, kde bude probíhat kácení, označí červenobílou páskou a výstražnými tabulkami zákaz vstupu a upozorní se na možnost pádu předmětů shora
- pracovníci budou zajištěni bezpečnostními úvazy, uchycenými vždy k pevné konstrukci
- pracovníci se mimo značkami ohrazený prostor budou pohybovat s maximální opatrností
- posouzení kácení jednotlivých stromů
- je vhodná technika kácení z vysokozdvížné plošiny, bude-li plošina po dobu práce zasahovat do komunikace, na komunikaci vyložíme výstražný trojúhelník
- pro dorozumívání mezi pracovníky používat vysílačky, strojník udržuje s obsluhou motorové pily a jeho pomocníkem radiové spojení, sleduje jejich činnost a upozorňuje je na případná nebezpečí
- před každou manipulací s výškovou technikou musí být motorová pila zabrzděná
- příprava bezpečného zajištění pracovníků (celotělovými pracovními úvazky, tlumiči pádu, ochranné přilby se štíty a sluchátky, pracovními rukavicemi, neprořezn. oděvy)
- zajištění kácení ve výškách bude použita dvoulanová horolezecká technika pro stromolezecké práce za pomoci bezpečnostního pracovního úvazku
-

Kácení jednotlivých stromů

- provedení kontroly, že se v ohroženém prostoru, kam budou dopadat větve, části kmenů apod. nenachází žádná osoba
- řez motorovou pilou musí být veden tak, aby padající větve nebo části kmenů a konstrukcí neohrožovaly stabilitu zdvihací techniky
- kácení začne postupným odřezáním větví korun stromů z vysokozdvizné plošiny
- vrchní části stromů se budou postupně odřezávat části stromů a následně spouštět lanem s pomocí karabin a brzd do bezpečného prostoru, tímto způsobem se bude postupovat až k samotnému kořenovému náběhu

Dokončovací práce

- odvětvování stromů, větve budou seštěpkovány
- pařezy budou vyfrézovány
- dřevní hmota bude odvozena na skládku určenou investorem
- pracoviště bude po odkácení a odstranění pařezů uklizeno od větví dřevní hmoty a vzniklých nečistot a v rámci možností bude srovnaná zemina

Pro ochranu života a zdraví jsou pracovníci povinni používat ochranné pracovní prostředky

- ochranná přilba, pracovní oděv, rukavice plátěné palcové, kožené rukavice tříprsté a pětiprsté, ochranné brýle, kožená obuv kotníková uzavřená, ochrana sluchu – sluchátka, reflexní vesta, OOPP proti pádu

8.5. BOURACÍ PRÁCE

- | |
|---|
| <ul style="list-style-type: none">- hrozí riziko úrazu pádem bouraného materiálu při bourání, nakládání- hrozí riziko střetu stavby, stavební mechanizace s veřejností |
|---|

- vybourání stávajících asfaltobetonových ploch komunikace parkoviště podél silnice III/3771 kromě části mezi Komunikací III a parkovištěm OD Albert, která bude využita jako zařízení staveniště
- rozebrání dlážděné plochy parkovacích pásů a dotčené části vozovky místní komunikace v ul. Moukově
- vybourání stávající železobetonové zdi stávající železobetonové opěrné zdi délky 58,0 m a výšky cca 2,0 m včetně demontáže ocelového zábradlí (pozemek parc. č. 463/11)
- vybourání betonového vtokového objektu bývalého náhonu na pozemku parc. č. 462/1 Bude nutné provést kopanou sondu a zjistit rozsah konstrukce pod povrchem. Případné dutiny musí být vyplněny, aby nedošlo k pozdějším propadům nebo sedání povrchu.
- na pozemku parc. č. 463/11 bude odstraněn plot z pletiva v délce cca 31,0 m
- odstranění stávajících zpevněných povrchů
- odstranění nezpevněných komunikací, odstranění stávajících obrub
- odstranění stávajících uličních vpustí
- demontáže kabelů, chrániček, stožárů VO

- bourací práce, stavební mechanizace budou zajištěny oplocením, aby nedošlo ke sražení veřejnosti
- pracovní proces musí být organizován tak, aby nedocházelo ke kolizi stavebních strojů s chodci a stroj nezavazel v průchozích trasách
- zhotovitel bude eliminovat prašnost kropením, zástěnami, zaplachtování kontejnerů

Před prováděním zemních prací budou na staveništi vykáceny stromy, odstraněny křoviny.

- před zahájením prací musí být vyznačeny polohově, výškově, trasy technické infrastruktury, zejména podzemních vedení technického vybavení a jiných podzemních překážek

- je nutné, aby před zahájením prací byly viditelně označeny vedení nadzemních inženýrských sítí v rozsahu staveniště – výstražné tabule na hranici ochranného pásma vedení, případně na hranici nebezpečného prostoru s ohledem na mechanismy používané na stavbě
- je nutné, aby před zahájením prací byly vytýčeny a na povrchu viditelně označeny, veškeré podzemní inženýrské sítě v rozsahu staveniště
- bude provedeno hloubkové šetření, v případě potřeby navržena ochrana těchto sítí nebo případně i přeložení (tj. v případě jiné polohy stávajících sítí než předpokládá projektová dokumentace nebo v případě zjištění dalších sítí, které nebyly investorem nebo správci sítí předány a zjištěny před zpracováním dokumentace pro stavební povolení).
- s druhy vedení technického vybavení, jejich trasami, popřípadě hloubkou uložení v obvodu staveniště, s jejich ochrannými pásmy a podmínkami provádění zemních prací v těchto pásmech musí být před zahájením prací **prokazatelně seznámeny obsluhy strojů a ostatní fyzické osoby, které budou zemní práce provádět**
- při provádění prací těžkou mechanizací je nutno se vyhnout trasám stávajících sítí a pohybovat se s těžkými vozidly mimo tyto trasy, případně je dalším přídatným způsobem chránit (např. přejezdy) – povinnost zhotovitele

V ochranném pásmu vedení se budou provádět zemní práce výhradně klasickým ručním náradím bez použití jakýchkoliv mechanismů.

- dodavatel stavby je povinen zpracovat a před zahájením prací předložit technologický postup bouracích, určí jakým způsobem budou bourací práce prováděny – ručně, strojně
- před bouráním bude ověřen stávající stav s projektovou dokumentací
- zahájení bouracích prací bude na základě písemného zápisu, zapsaného do stavebního deníku dodavatele stavebních prací odpovědným stavbyvedoucím, po vybavení pracoviště pomocnými konstrukcemi, materiálem a pomůckami určenými v pracovním postupu
- před zahájením bouracích prací je nutno vymezit ohrožený prostor a zajistit jej proti vstupu nepovolaných fyzických osob, dále je nutno bezpečně zajistit vstupy do přilehlých rodinných domů, objektů, jakož i na jednotlivá pracoviště a přijmout nezbytná opatření k ochraně veřejného zájmu, jenž by mohl být těmito pracemi ohrožen
- před zahájením bouracích prací je nutno stanovit signál, kterým v naléhavém případě bezprostředního ohrožení dá osoba určená zhotovitelem k řízení bouracích prací pokyn k neprodlenému opuštění pracoviště. Zhotovitel zajistí, aby všechny fyzické osoby zdržující se na tomto pracovišti byly s tímto signálem prokazatelně seznámeny.
- před zahájením bourání, je nutné zajistit ohrožený prostor kolem bouraných konstrukcí, tak aby nedošlo k úrazu pádem bouraného materiálu, předmětu, nástroje
- při bourání musí být zajištěn stálý dozor odpovědného stavbyvedoucího nebo jeho zástupce

- při provádění bouracích prací musí být zamezeno vzniku nadměrné prašnosti (např. kropení, zaplachtování...)
- dodržování zákazu zdržovat se v pásmu možného pohybu břemene a pod břemenem
- dodržování povolené hmotnosti břemene
- zaměstnanci musí být seznámeni se správným způsobem manipulace s materiálem, břemeny
- veškerý vybouraný materiál, (vytěžená zemina, asfalt, dlažba..) bude skladován tak, aby nezasahoval do silničního provozu a vyhrazených koridorů, nebyl ohrožen pohyb chodců v určených trasách a bude plynule přesouvat do kontejnerů
- pracovní proces musí být organizován tak, aby nedocházelo ke kolizi stavebních strojů s chodci a stroj nezavazel v průchozích trasách
- stroje musí být v řádném technickém stavu, případně s odpovídajícími revizními zprávami, obsluha stroje provede před použitím kontrolu stroje
- pracovníci jsou povinni používat předepsané ochranné pomůcky (rukavice, pevná pracovní obuv, přilba, nepoškozený pracovní oděv - dlouhé rukávy a kalhoty s dlouhou nohavicí)
- každý člen pracovní čety s příchodem na staveniště musí být proškolen z místních podmínek na stavbě, s provozním řádem, s místním provozním bezpečnostním předpisem a prokazatelně seznámen s technologickým předpisem demolice a bourací práce

VŠEOBECNÉ BEZPEČNOSTNÍ OPATŘENÍ

Před zahájením prací bude vymezen ohrožený prostor, ve kterém se bourací práce provádí, zejména prostor pod místy práce ohroženými bouráním (pomocí oplocení, ohrazení, střežení, vyloučení provozu apod.) Budou-li v průběhu bouracích prací zjištěny skutečnosti, které nebyly průzkumem odhaleny, zajistí zhotovitel bez zbytečného odkladu přizpůsobení technologického postupu těmito skutečnostem tak, aby vždy byla zajištěna bezpečnost prováděných prací. Bourání nosných konstrukcí stavby musí být prováděno pouze fyzickými osobami k tomu určenými zhotovitelem. Při provádění demolice nosných konstrukcí musí být zajištěn stálý dozor vykonávaný fyzickou osobou k tomu zhotovitelem pověřenou; fyzická osoba pověřená stálým dozorem po celou dobu výkonu stálého dozoru sleduje určené pracoviště, provádění prací a pohyb fyzických osob na něm, z tohoto pracoviště se nesmí vzdálit a vykonávat jinou činnost než dozor.

Bourací práce nesmí být přerušeny, pokud nebude zajištěna stabilita těch částí bourané konstrukce, které nebyly dosud strženy. Tento požadavek platí i v případě neplánovaného přerušování bouracích prací například z důvodu náhlého zhoršení povětrnostní situace. Vybouraný materiál bude ihned ukládán do kontejneru a odvážen na předem určené místo. Při provádění bouracích prací budou prováděna opatření zabráňující nadměrnému prašení (např. skrápění vodní mlhou), dále je nutné používání OOPP (ochranných masek – respirátorů). Před zahájením bouracích prací bude stanoven signál, kterým v naléhavém případě bezprostředního ohrožení dá osoba určená zhotovitelem k řízení bouracích prací pokyn k neprodlenému opuštění pracoviště. Zhotovitel zajistí, aby všechny fyzické osoby zdržující se na tomto pracovišti byly s tímto signálem prokazatelně seznámeny.

8.5. ZEMNÍ A VÝKOPOVÉ PRÁCE

- | |
|--|
| <ul style="list-style-type: none">- hrozí riziko úrazu sesuvem půdy- hrozí riziko pádem do výkopu- hrozí riziko střetu stavby, stavební mechanizace s veřejností- hrozí riziko úrazu poškozením inženýrských sítí |
|--|

- sejmutí a odvozu humózní vrstvy v předpokládané tloušťce 0,20 m
- rýhy pro uložení inženýrských sítí
- výkopy pro uliční vpusti
- jámy pro založení sloupů VO

PODMÍNKY REALIZACE VÝKOPOVÝCH A ZEMNÍCH PRACÍ

Před zahájením zemních prací musí být vyznačeny polohově, výškově, trasy technické infrastruktury, zejména podzemních vedení technického vybavení a jiných podzemních překážek

- je nutné, aby před zahájením prací byly viditelně označeny vedení nadzemních inženýrských sítí v rozsahu staveniště – výstražné tabule na hranici ochranného pásma vedení, případně na hranici nebezpečného prostoru s ohledem na mechanismy používané na stavbě
- je nutné, aby před zahájením prací byly vytýčeny a na povrchu viditelně označeny, veškeré podzemní inženýrské sítě v rozsahu staveniště
- bude provedeno hloubkové šetření, v případě potřeby navržena ochrana těchto sítí nebo případně i přeložení (tj. v případě jiné polohy stávajících sítí než předpokládá projektová dokumentace nebo v případě zjištění dalších sítí, které nebyly investorem nebo správcí sítí předány a zjištěny před zpracováním dokumentace pro stavební povolení).
- s druhy vedení technického vybavení, jejich trasami, popřípadě hloubkou uložení v obvodu staveniště, s jejich ochrannými pásmy a podmínkami provádění zemních prací v těchto pásmech musí být před zahájením prací **prokazatelně seznámeny obsluhy strojů a ostatní fyzické osoby, které budou zemní práce provádět**
- při provádění prací těžkou mechanizací je nutno se vyhnout trasám stávajících sítí a pohybovat se s těžkými vozidly mimo tyto trasy, případně je dalším přidavným způsobem chránit (např. přejezdy) – povinnost zhotovitele

V ochranném pásmu vedení se budou provádět zemní práce výhradně klasickým ručním náradím bez použití jakýchkoliv mechanismů.

- odkrytá zařízení budou v průběhu nebo při přerušení stavební činnosti řádně zabezpečena proti poškození
- stávající vytýčené sítě budou zabezpečeny proti průhybu, vybočení nebo rozpojení
- na počátku prací proběhne bezpečnostní školení všech pracovníků, kteří se budou podílet na výkopových a zásypových pracích
- je třeba dodržet podmínky uvedené ve vydaném stavebním povolení a podmínek jednotlivých správců inženýrských sítí
- při obsluze a práci na elektrických a plynárenských zařízeních a při činnosti nebo pobytu v jejich blízkosti nutno zásadně dodržovat bezpečnostní předpisy, vyhlášky a normy.
- montáž a demontáž elektrických a plynových zařízení smí provádět pouze odborně způsobilé osoby a organizace (vyhl. 50/1978 Sb., vyhl. 73/2010 Sb., vyhl. 21/1979 Sb.) a podle předem stanoveného a odsouhlaseného technologického postupu.
- v případě nezbytných činností v těsné blízkosti nadzemního vedení VN (provádění pažení, manipulace s jeřábem apod.) si zhotovitel zajistí krátkodobé vypnutí vedení u jeho správce

Zajištění okrajů výkopů proti pádu:

- výkopy v obydleném území, na veřejných prostranstvích, kde se současně provádějí i jiné práce, musí být zakryty nebo zajištěny
- zajištění výkopů v místech pohybu veřejnosti bez ohledu na hloubku výkopu provést dvoutýčovým bezpečným zábradlím o výšce horního madla 1,1m a střední příčle 0,55m vč. oboustranné zarážky (okopové lišty o min. výšce 0,15m) pro slepeckou hůl
- zábradlí musí být pevné, opatřeno bezpečnostními tabulkami s vyznačením zákazu vstupu
- okraje výkopu nesmí být zatěžovány do vzdálenosti 0,5 m od hrany výkopu
- během každého dne je nutné provést optickou kontrolu zajištění a případné poškození zábrany ihned odstranit
- pro fyzické osoby pracující ve výkopech musí být zajištěn bezpečný sestup a výstup pomocí žebříků s přesahem min. 1,1 m přes okraj výstupu
- výkopy budou označeny dopravní značkou, v noci a za snížené viditelnosti budou osvětleny
- v pěších koridorech nebo přechodových lávkách se zábradlím bude zajištěna průchodnost přes výkopy

Zajištění stěn výkopů proti sesutí:

- svislé boční stěny kopaných výkopů musí být zajištěny pažením při hloubce výkopu větší než 1,3 m, v zeminách nesoudržných, podmáčených nebo jinak náchylných k sesutí a v místech, kde je nutno počítat s opakovanými otřesy, musí být stěny těchto výkopů a zabezpečeny podle stanoveného technologického postupu
- zajištění stěn výkopů plnostěnným pažením (pažící box) ve stavební rýze se svislými stěnami
- dno výkopu musí být udržováno bez vody
- dešťová nebo drenážní voda musí tedy být vždy odvedena nebo odčerpána
- přítoku povrchových vod do rýhy musí být zabráněno vhodnými opatřeními
- zásyp stoky se bude provádět za současného hutnění a povytahování pažení rýhy tak, aby se prováděl do rostlého terénu
- do strojem vyhloubených nezapažených výkopů se nesmí vstupovat, pokud jejich stěny nejsou zajištěny proti sesutí ochranným rámem, bezpečnostní klecí, rozpěrnou konstrukcí nebo jinou technickou konstrukcí
- vytahování pažení bude probíhat těsně před hutněním tak, aby nedocházelo k dodatečnému vytahování pažnic z již zhutněného obsypu a tím k jeho nakypřování
- pažení bude prováděno v bezprostřední návaznosti na výkopové práce

Zhutňování:

- při zhutňování pomocí válce nebo pěchu je nutno udržovat válec, pěch v dobrém technickém stavu
- dodržovat bezpečnostní přestávky z důvodů vibrací, používat ochranu sluchu
- dodržovat bezpečnou vzdálenost od okrajů výkopů
- vyloučit přítomnost jiných osob v nebezpečném pracovním prostoru stroje
- zhutňování musí být prováděno tak, aby nedošlo k ohrožení stability stěn výkopů a sousedních staveb

Provádění zemních a výkopových prací

- před prvním vstupem fyzických osob do výkopu nebo po přerušení práce delším než 24 hodin prohlédne zhotovitel nebo osoba jím pověřená stav stěn výkopu, pažení a přístupů; hrozí-li ve výkopu nebezpečí výskytu nebezpečných par nebo plynů, zajistí měření jejich koncentrace
- v ochranných pásmech vedení, popřípadě staveb nebo zařízení technického vybavení, lze provádět výkopové práce pouze při dodržení podmínek stanovených jejich vlastníky nebo provozovateli podle zvláštního právního předpisu zhotovitel přijme, v souladu s těmito podmínkami, nezbytná opatření zabraňující nebezpečnému přiblížení fyzických osob nebo strojů k těmto vedením, popřípadě stavbám nebo zařízením.
- použití strojů nebo pneumatického a elektrického nářadí v blízkosti podzemních vedení, popřípadě staveb nebo zařízení technického vybavení, projedná zhotovitel s provozovatelem, popřípadě vlastníkem vedení
- zhotovitel při provádění výkopových prací, při nichž jsou dotčena podzemní vedení technického vybavení, dodržuje zejména tato opatření:
 - vedení, která mohou být prováděním výkopových prací ohrožena, jsou náležitě zajištěna
 - obnažené potrubní vedení ve stěně výkopu je ihned zajišťováno proti průhybu, vybočení nebo rozpojení
- při provádění výkopových prací se nikdo nesmí zdržovat v ohroženém prostoru, zejména při souběžném strojním a ručním provádění výkopových prací, při ručním začistování výkopu nebo při přepravě materiálu do výkopu a z výkopu
- nemá-li obsluha stroje při souběžném strojním a ručním provádění výkopových prací na jednom pracovním záběru dostatečný výhled na všechna místa ohroženého prostoru, nepokračuje v práci se strojem
- postupné odtěžování zeminy se bude provádět strojně a odtěžovaný materiál se bude přímo nakládat na nákladní vozidla, která jej budou odvážet na určenou skládku nebo mezideponii mimo staveniště určenou trasou
- není-li v průvodní dokumentaci stroje stanoveno jinak, je prostor ohrožený činností stroje vymezen maximálním dosahem jeho pracovního zařízení zvětšeným o 2 m
- dopravní prostředky musí kolem výkopu jezdit ve stanovených vzdálenostech a dostatečně pomalu, aby otřesy nezpůsobily sesutí zeminy
- výkopy se nesmí zatěžovat ve vzdálenosti 0,5 m od jejich hrany
- při ručním provádění výkopových prací musí být fyzické osoby při práci rozmístěny tak, aby se vzájemně neohrožovaly
- pracovník bude otočen obličejem k žebříku a smí vynášet břemena o hmotnosti do 15 kg
- pro fyzické osoby pracující ve výkopech musí být zajištěn bezpečný sestup a výstup pomocí žebříků s přesahem min. 1,1 m přes okraj výstupu
- vyloučit provádění výkopových prací od hl. 1,3 m osamoceným pracovníkem na odlehlých pracovištích, kde není zajištěn dohled
- větší balvany, zbytky stavebních konstrukcí nebo nesoudržné materiály ve stěnách výkopů, které by mohly svým tlakem uvolnit zeminu, musí být neprodleně zajištěny proti uvolnění nebo odstraněny, nahromaděná zemina, spadlý materiál a nežádoucí překážky musí být z výkopu odstraňovány bez zbytečného odkladu
- při zjištění nebezpečných předmětů, munice nebo výbušniny musí být práce ve výkopu přerušena až do doby odstranění nebo zajištění těchto předmětů
- výkopový materiál se uskladí v prostoru staveniště a v případě vhodnosti se použije pro pozdější zásypy

- všechny stavební jámy, výkopy musí být řádně odvodněny, v případě, že nelze odvodnit přímo na terén, umístí se v rozích stavební jámy jímky pro čerpání spodní vody
- stavební práce ve výkopu, jámě budou probíhat po odčerpání vody z výkopu
- v případě provádění stavebních prací ve srážkově nepříznivém období je nutno počítat se zvýšeným přítokem spodní vody
- po dobu provádění prací ve stavební jámě je nutné provádět stálou kontrolu stability a pevnosti pažení a v případě zjištění porušení pažení zastavit okamžitě práce ve stavební jámě a závadu odstranit
- při změně podmínek v průběhu zemních prací musí příprava stavby technologický postup upravit tak, aby byla vždy zajištěna bezpečnost při práci
- při provádění zemních prací a pohybu ve stavebních jámách, rýhách, šachtách je zákaz pohybu bez ochranné přilby
- zákaz práce osamocených zaměstnanců ve výkopech hlubších než 1,3 metru
- dodržet minimální šíři výkopu 0,8 m v místech kam vstupují zaměstnanci
- rozměr výkopů musí být takový, aby umožňoval bezpečné provedení všech návazných montážních prací spojených zejména s uložením potrubí, osazením tvarovek a armatur, napojením přípojek, provedením spojů nebo svařováním
- při ručním odstraňování pažení stěn výkopu se musí postupovat zespodu za současného zasypávání odpaženého výkopu tak, aby byla zajištěna bezpečnost práce
- hrozí-li při přepažování nebo odstraňování pažení nebezpečí sesutí stěn výkopu nebo poškození staveb v jeho blízkosti, musí být pažení ponecháno v potřebné výšce ve výkopu
- v případě ohrožení musí odpovědný stavbyvedoucí, který přímo řídí zemní práce, dát dohodnutým zvukovým a výstražným znamením pokyn k okamžitému opuštění pracoviště
- zákaz vstupu a pohybu osob v nebezpečném dosahu stroje zvětšeném o 2 metry
- obsluha rypadla nesmí těžit, pokud se jakákoliv osoba nachází v nebezpečném dosahu stroje zvětšeném o 2 metry či má obsluha nedostatečný výhled
- řádně zabezpečené rýpadla proti pádu do výkopu řádným zapatkováním
- provádění výkopu jen v ose výkopu
- zákaz ponechání klíčů v zapalování strojů
- postavení rýpadla (nakladače) na bezpečném místě
- zákaz provádění výkopu přímo z hrany výkopu (nebezpečí utržení hrany zeminy)
- koordinovat jezdby stavebních strojů na okraji výkopů
- zákaz vstupu a pohybu osob v nebezpečném dosahu stroje a pod nakladačem
- zákaz nakládání materiálu přes kabinu vozidla, pokud se v ní zdržuje řidič nebo jiná osoba, nebo nad hlavami jiných zaměstnanců – osob, používání ochranné přilby
- zákaz zdržování se za vozidlem při najíždění vozidla se zásypovým materiálem a při vysypávání materiálu
- navádět vozidlo se zásypovým materiálem osobou náležitě a prokazatelně poučenou, zahájit zasypávání výkopu pouze na pokyn určené osoby, která musí být stále v zorném poli řidiče a nesmí se zdržovat za vozidlem nebo ve výkopu, v opačném případě práce přerušit
- zákaz vstupu a pohybu osob pod naloženou lžící, zákaz ponechávání naložené lžice nad výkopem, naplněnou lžící vody v mezičase položit na terén tak, aby nemohl materiál či lžice nikoho ohrozit, používat ochranné přilby
- zákaz jezdby s válcem pokud se před ním zdržují jakékoliv osoby, zvukové znamení před zahájením činnosti, zákaz zdržování se před pracujícím vibračním válcem
- obsluha stavebního stroje musí být řádně a prokazatelně poučená a seznámená s návodem k obsluze, striktně dodržovat návod k obsluze stroje, především dodržovat maximální povolenou dobu obsluhy a tuto nepřekračovat

- udržovat stroje v řádném technickém stavu, pravidelná údržba před zahájením provozu zkontrolovat funkci bezpečnostních a ochranných zařízení, opravu a
- údržbu provádět za klidu motoru, po ukončení oprav namontovat zpět ochranná zařízení, dolévání paliva provádět při zastaveném motoru, dodržovat zákaz kouření a manipulace s otevřeným ohněm
- dodržování ochranných pásem řádně vytyčených a vyznačení podzemních inženýrských sítí a vedení (zanesení ve výkresové dokumentaci)
- ve sporných místech provádět ručně kopané sondy než započnou práce strojem
- každé porušení – narušení vedení okamžitě hlásit poruchovým společenstvem

VŠEOBECNÉ BEZPEČNOSTNÍ OPATŘENÍ

Před prvním vstupem fyzických osob do výkopu nebo po přerušení práce delším, než 24 hodin prohlédne osoba pověřená zhotovitelem stav stěn výkopu, pažení a přístupů. Při souběžném strojním a ručním provádění zemních prací se nebude pracovník provádějící ruční výkop zdržovat v nebezpečném dosahu stroje. Nebude-li mít obsluha stroje dostatečný výhled na všechna místa ohroženého prostoru, nesmí pokračovat v souběžném strojním a ručním těžení na jednom pracovním záběru.

Při ručním provádění výkopových prací budou pracovníci při práci rozmístěni tak, aby se vzájemně neohrožovali. Před vstupem pracovníků do výkopu nebo po přerušení práce delším než 24 hodin, provede odpovědný pracovník prohlídku stavu stěn výkopu, pažení a přístupů. Pracovníci ve výkopu budou opatřeni OOPP (přilba, rukavice, vesta). Dodržování používání OOPP ve výkopech bude přísně kontrolováno. Je zakázáno sestupovat nebo vystupovat z výkopů po konstrukci pažení a vstupovat do strojem vyhloubených výkopů, které nejsou zapaženy. V místech, kde bude potřeba vstoupit do zapaženého výkopu budou zřízeny bezpečné sestupy (výstupy) pomocí žebříků, které budou připevněny k pažení a zajištěny podle druhu použitého pažení tak, aby nemohlo dojít k uvolnění žebříku. Žebřík bude přesahovat horní hranu pažení min. o 1,1 m. Ve výkopech hlubších než 1,5 m budou zřízeny sestupy (výstupy) od sebe vzdálené nejvýše 30 m.

Okraje výkopu se zajistí pevným dvoutýčovým dřevěným zábradlím se sloupky zapuštěnými do dostatečné hloubky podle zeminy s vodorovnými prkny pevně přibitými ke sloupkům na okraji výkopu. Alternativně je možné výkop zajistit zábranou, která nemusí splňovat požadavky na zatížení ve vzdálenosti nejméně 1,5 m od hrany výkopu. Za vhodnou zábranu, která nemusí splňovat požadavky na zatížení se použije mobilní zábradlí vysoké 1,1 m nebo výstražná páska nebo výkopek v kyprém stavu 0,9 m vysoký.

Všechny otvory a jámy na staveništích (pracovištích) nebo komunikacích, kde hrozí nebezpečí pádu osob, musí být zakryty dostatečně pevnými kryty (např. OSB desky nebo prkna) v celé ploše otvoru a s dostatečným přesahem přes hrany výkopu nebo ohrazeny viz ohrazení okrajů výkopů.

8.6. BETONÁŘSKÉ PRÁCE

- hrozí riziko úrazu pádem do výkopu
- hrozí riziko úrazu pádem břemene, materiálu, předmětu, nástroje
- hrozí riziko střetu stavby, stavební mechanizace s veřejností

- základové konstrukce pod stožáry VO
- podkladní beton

- dodavatel stavby je povinen zpracovat a před zahájením prací předložit technologický postup prací
- zhotovitel musí organizovat uskladňování navezeného materiálu na staveništi, pracovišti, tak aby materiál, bednění, armatura atd. nepřekážely, nezasahovaly do staveništních komunikací, koridorů pro pěší, zásobování školy a nepřetěžovaly již vybudované konstrukce
- je zákaz chůze po složené armatuře, materiálu na staveništi, veškerý materiál, armatura, bednění musí být zajištěny proti posunu a pádu, materiál, náčiní a bednění, které již na stavbě nebude užíváno, bude ze staveniště odvezeno
- odkládání stavebního materiálu a nástrojů musí být takové, aby bylo zabráněno případnému možnému pádu předmětů z výšky
- čerpání betonu bude zajištěno mobilními čerpadly betonu, jejichž dopravu a obsluhu zajistí dodavatel čerstvého betonu

Bednění

- montáž bednění bude dle průvodní dokumentace výrobce, únosnost podpěrných konstrukcí, bednění musí být doložena statickým výpočtem,
- bednění musí být těsné, únosné a prostorově tuhé a zajištěno proti pádu jeho prvků, částí
- při jeho montáži, demontáži a používání se postupuje v souladu s průvodní dokumentací výrobce a s ohledem na bezpečný přístup a zajištění proti pádu fyzických osob
- podpěrné konstrukce bednění, jako jsou stojky a rámové podpěry, musí mít dostatečnou únosnost a být úhlopříčně ztuženy v podélné, příčné i vodorovné rovině
- podpěrné konstrukce musí být navrženy a montovány tak, aby je bylo možno při odbedňování postupně odstraňovat a uvolňovat bez nebezpečí
- o předání a převzetí hotové konstrukce bednění a její kontrole provede fyzická osoba pověřená zhotovitelem k řízení betonářských prací písemný záznam
- provádění prací (bednění, armování, betonáž atd...) bude vždy z únosné, pevné, rovné a dostatečně široké (min. 0,6 m) pracovní plochy, v případě nutnosti vyvýšení pracovníka bude užito žebříků, lešení, lehkých lešenířských kostek, zdvihačích plošin
- před zahájením betonářských prací musí být celé bednění, zejména podpěry, řádně zhotovitelem prohlédnuty a závady odstraněny, bude prováděna kontrola stavu podpěrné konstrukce bednění v průběhu betonáže, závady musí být bezodkladně odstraňovány
- pomocné konstrukce budou postaveny tak, aby bylo zabráněno jejich převržení či zborcení např. upevněním ke konstrukci nebo bednění

Betonáž

- při přečerpávání betonové směsi do přepravníků nebo zásobníků a při jejím ukládání do konstrukce je nutno pracovat z bezpečných pracovních podlah popř. plošin, aby byla zajištěna ochrana fyzických osob zejména proti pádu z výšky nebo do hloubky, proti zavalení a zalití betonovou směsí, nelze-li taková místa zřídit, zajistí zhotovitel ochranu fyzických osob pomocí osobních ochranných pracovních prostředků proti pádu
- pro přístup, pro ruční přepravu betonové směsi musí být vybudovány bezpečné přístupové komunikace tak, aby byla vyloučena chůze fyzických osob bezprostředně po uložené výztuži
- při dopravě betonové směsi do místa ukládání čerpadlem, zhotovitel stanoví a zajistí způsob dorozumívání mezi fyzickou osobou provádějící ukládání a obsluhou čerpadla
- čerstvý beton se nesmí sypat volně z výšky větší než 1,5 m, k tomu slouží tzv. rukáv umístěný na výpusti badie

Odbedňování

- ohrožený prostor odbedňovacích prací zajistí zhotovitel proti vstupu nepovol. fyzických osob
- před zahájením odbedňování určí zhotovitel místa pro ukládání dílců bednění, kam bude bezprostředně po odbednění uloženy, aby nebyly zdrojem nebezpečí úrazu a nepřetěžovaly konstrukci
- odbedňování nosných prvků konstrukcí, jejich částí, může být zahájeno jen na pokyn fyzické osoby určené zhotovitelem
- při odbedňování konstrukcí bude hrozit riziko nebezpečí pádu z výšky nebo do hloubky a zhotovitel musí zajistit bezpečnosti pracovníků osazením zábradlí na hrany pádu nebo zajištěním bezpečného pracovního místa dočasnou konstrukcí – lešením, žebříkem atd.

8.7. MONTÁŽNÍ PRÁCE

- montáž a demontáž pažení výkopů
- ukládání potrubí do výkopů
- přeložky stožárů VO
- montáž systému detekce, dobíjení elektromobilů

- | |
|--|
| <ul style="list-style-type: none">- hrozí riziko úrazu pádem do výkopu- hrozí riziko úrazu pádem předmětu, materiálu, nářadím |
|--|

- veškeré zařízení, konstrukce budou na stavbě montovány/demontovány odbornou firmou
- před zahájením prací bude předložena průvodní dokumentace montované konstrukce podle které, bude konstrukce provedena
- zhotovitel předloží technologický postup montážních prací
- montážní práce smí být zahájeny pouze po náležitém převzetí montážního pracoviště fyzickou osobou určenou k řízení montážních prací a odpovědnou za jejich provádění
- o předání montážního pracoviště se vyhotoví písemný záznam
- zhotovitel montážních prací musí zajistit, aby montážní pracoviště umožňovalo bezpečné provádění montážních prací bez ohrožení fyzických osob a konstrukcí
- fyzické osoby provádějící montáž při ní používají montážní a bezpečnostní pomůcky a přípravky stanovené v technologickém postupu zhotovitelem
- montážní a bezpečnostní přípravky, sloužící k zajištění bezpečnosti fyzických osob při montáži, zejména při práci ve výšce, je nutno upevnit k dílcům ještě před jejich vyzdvížením k osazení, nevylučuje-li to technologický postup montáže
- před zahájením svislé dopravy materiálu předloží zhotovitel veškeré příslušné doklady od zdvihacího zařízení – jeřábnický průkaz, vazačský průkaz, revizní zprávy, systém bezpečné práce zdvihacího zařízení, situaci, kde bude vyznačeno umístění zdvihacího zařízení, manipulační prostor s břemenem
- zhotovitel po dobu zdvihání, manipulace břemen zajistí ohrožený prostor pod břemeny, aby nedošlo k úrazu pádem břemen pracovníků
- není-li v průvodní dokumentaci stroje stanoveno jinak, je prostor ohrožený činností stroje vymezen maximálním dosahem jeho pracovního zařízení zvětšeným o 2 m
- zdvihání, uvazování břemen bude provádět odborně způsobilá osoba
- zvolené vázací prostředky musí umožnit zavěšení dílce podle průvodní dokumentace výrobce
- způsob a místo upevnění stejně jako seřízení vázacích prostředků musí být voleno tak, aby upevnění i uvolnění vázacích prostředků mohlo být provedeno bezpečně

- zhotovitel zajistí bezpečný přístup na montážní pracoviště: žebříky, lešení, plošiny
- pracovník bude otočen obličejem k žebříku a smí vynášet břemena o hmotnosti do 15 kg
- zhotovitel zajistí bezpečné pracovní podlahy pracoviště a zajistí hrany pádu z výšky pevným, únosným zábradlím (madlo min.1,1m, střed. tyč, ochran. lišta u podlahy výšky min. 0,15m)
- zhotovitel zajistí, aby přístupy na pracoviště a samotné pracoviště byly po celou dobu bezpečné (kontrola únosnosti, kotvení, rovinatosti podlah)
- zhotovitel zajistí ohrožený prostor pod prováděnou montážní prací ve výšce, pokud to nebude možné, musí zhotovitel provést taková ochranná opatření, aby v žádném případě nedošlo k pádu předmětu, nástroje dolů
- při odeírání dílců ze skládky nebo z dopravního prostředku musí být zajištěno bezpečné skladování zbývajících dílců proti převržení, sesutí
- zdvihání a přemísťování zavěšených břemen nebo přemísťování pomocí pojízdných zařízení se provádí v souladu s bližšími požadavky zvláštního právního předpisu NV č. 378/2001 Sb., kterým se stanoví bližší požadavky na bezpečný provoz a používání strojů, technických zařízení, přístrojů a nářadí
- je zakázáno zdvihát nebo přemísťovat břemena zasypaná, upevněná, přilnutá nebo jiným způsobem znemožňující stanovení síly potřebné k jejich zdvihnutí, pokud není zajištěno, že nebude překročena nosnost použitého zařízení
- během zdvihání a přemísťování dílece se fyzické osoby musí zdržovat v bezpečné vzdálenosti, teprve po ustálení dílece nad místem montáže mohou z bezpečné plošiny nebo podlahy provádět jeho osazení a zajištění proti vychýlení, dílec se odvěšuje od závěsu zdvihacího prostředku teprve po tomto zajištění
- svislé dílce se po osazení musí zajistit proti překlopení šrouby, montážními stolicemi, vzpěrami, zaklínováním v základové patce nebo jiným vhodným způsobem
- způsob uvolňování vázacích prostředků z osazovaných dílců, zejména svislých, stanoví technologický postup montáže tak, aby bezpečnost osob nebyla podmíněna stabilitou osazovaných dílců a aby stabilita dílců nebyla touto činností ohrožena
- následující dílec se smí osazovat teprve tehdy, až je předcházející dílec bezpečně uložen a upevněn podle technologického postupu.
- montážní přípravky pro dočasné zajištění dílců smí být odstraňovány až po upevnění dílců a prostorovém ztužení konstrukce stanoveném v projektové dokumentaci.
- technologický postup stanoví způsob vyztužení těchto dílců, při jejichž osazení je bezpečnost fyzických osob ohrožena v důsledku rozkmitání těchto dílců působením větru
- ocelové konstrukce musí být po dobu jejich montáže trvale uzemněny
- svařování bude provádět odborně způsobilá osoba a zhotovitel po svařování zajistí požární dohled - nejkratší doba požárního dohledu je **8 hodin**
- všechna zdvihací zařízení, elektrické ruční nářadí, elektrické stroje a všechna ostatní zařízení, u kterých je to předepsáno, musí mít platné revize a vybavení podle příslušných předpisů
- pracovníci musí být prokazatelně seznámeni s jejich obsluhou a musí mít platný průkaz, pokud je pro obsluhu příslušného zařízení předepsán
- vázací prostředky, různé textilní pásy atd. musí být v dobrém stavu, před použitím bude provedena kontrola, že nejsou poškozené
- ruční manipulace je omezena nejvyšší přípustnou vahou břemene, kterou může nosit jeden pracovník, povoleno je břemeno o váze 50 kg pro jednoho muže
- pro manipulaci s většími, nebo těžšími materiály, s nimiž nelze bezpečně manipulovat ručně je zapotřebí zdvihací zařízení, případně jiný mechanizační prostředek (auto s rukou apod.)
- všechna zařízení, nástroje a měřidla se musí používat v souladu s jejich určením, nesmí se přetěžovat a musí se udržovat v dobrém stavu

- pro vodorovnou dopravu materiálu bude použito dopravních prostředků, nákladní auto atd.
- zhotovitele po dobu zdvihání, manipulace břemen zajistí ohrožený prostor pod břemeny, aby nedošlo k úrazu pádem břemen pracovníků a veřejnosti
- při provádění montážních prací musí být zajištěn stálý dozor odpovědného stavbyvedoucího nebo jeho zástupce
- během výstavby je zhotovitel, ostatní dodavatelé povinni dodržovat všechna požární a bezpečnostní opatření na jednotlivých pracovních úsecích, zejména tam, kde se předpokládá zvýšené požární nebezpečí (sváření, řezání, broušení apod.) Za vybavení prostředky požární

Všichni pracovníci, kteří se podílejí na montážních pracích, musí být seznámeni s technologickým postupem zhotovitele a s bezpečnostními předpisy. Za seznámení pracovníků s těmito předpisy zodpovídá stavbyvedoucí a mistr příslušného pracoviště.

Montáž provádí kvalifikovaní pracovníci.

Práce se zdvihacími zařízeními:

- jsou komplexně řešeny v Systému bezpečné práce zdvihacího zařízení a jeho doplňcích
- součástí kontroly jeřábu bude jeřábnický průkaz a zdravotní způsobilost obsluhy, kniha jeřábu, revize jeřábu
- pod zavěšená břemena a do ohroženého prostoru je zákaz vstupu všech osob pohybujících se na pracovišti
- vázání a odvazování břemen budou provádět pouze odborně způsobilé osoby – vazači; vazači budou prokazatelně seznámeni se Systémem bezpečné práce v jeřábové dopravě zpracované pronajímatelem a nájemcem jeřábů

Elektrická zařízení:

- budou používána pouze zrevidovaná el. zařízení v bezvadném stavu
- na prozatimních elektrických zařízeních budou pravidelně prováděny kontroly a odborné prohlídky dle stanoveného lhůtníku
- výsledky kontrol budou zaznamenávány do Knihy prohlídek, údržby a kontrol el. zařízení
- veškeré stavební rozvody budou vedeny mimo hlavní komunikační trasy stavby, tak aby se o ně nezakopávalo a nedošlo k úrazu el. proudem, v případě nutnosti vedení přes komunikační trasy musí dojít k vyvěšení těchto rozvodů.
- veškeré užívané el. kabely budou určeny do výrobcem do staveništního provozu a budou nepoškozeny nebo opraveny oprávněnou osobou (elektrikářem).
- je zakázáno užívání prodlužovacích kabelů pro domácnost, veškeré užívané el. nářadí a stroje budou mít platnou el. revizi.

8.8. DLAŽDÍČÍ PRÁCE, PRÁCE NA POKLÁDCE VRSTVY SC, ŠD

- konstrukční vrstvy chodníkových ploch, přejezdů, parkovacích stání
- položení vrstvy ŠD_A, vrstvy kameniva stmeleného cementu
- štěrkodrt'
- betonová dlažba

- hrozí riziko úrazu pádem předmětu
- hrozí riziko sražení veřejnosti stavební mechanizací

- při používání lámaček nutno dbát pokynů a návodu výrobce těchto zařízení
- pilu na beton smí používat pouze proškolená osoba
- při používání flexi (pila na beton) používat OOPP (respirátor), omezení prašnosti (kropení)
- pracovníci jsou povinni používat předepsané ochranné pomůcky (rukavice, pevná pracovní obuv, přilba, nepoškozený pracovní oděv - dlouhé rukávy a kalhoty s dlouhou nohavicí, ochrana sluchu, ochrana zraku, výstražná vesta)
- používat nákolienky,(chrániče kolen)
- stroje může samostatně obsluhovat pouze pracovník, který má pro tuto činnost příslušnou odbornou způsobilost
- obsluha jednotlivých zařízení a ostatních mechanismů musí být prokazatelně seznámeny s jejich obsluhou (dle pokynů výrobce) a jejich znalosti musí být prakticky ověřeny. Pro obsluhu mechanismů musí mít příslušná oprávnění.
- používat lze jen stroje a strojní zařízení, které svou konstrukcí, provedením a technickým stavem odpovídají předpisům k zajištění bezpečnosti práce a technických zařízení
- stroje lze používat pouze k účelům, pro které jsou technicky způsobilé a v souladu s podmínkami stanovenými výrobcem a technickými normami
- zajistit stroje proti samovolnému pohybu
- používat zvukové a světelné signály pro vzdálení se osob z prostoru
- soustředěnost obsluhy stroje, dobrý výhled ze stroje
- zákaz vstupu do prostoru stroje při jeho pohybu
- dodržovat bezpečnou vzdálenost od pracovního prostoru stroje
- stroj musí být vybaven funkčním STOP tlačítkem
- zajištění a udržování pořádku na pracovišti
- stavební materiál bude skladován na vyhrazeném místě a nebude zavazet v průchodu veřejnosti, průjezdu aut, MHD
- vykázaní nepovolaných osob z pracoviště

8.8. ASFALTOVÉ PRÁCE

- bude vyfrézována asfaltová vrstva vozovky
 - aplikace spojovacího postřiku mezi jednotlivé konstrukční vrstvy
 - položení nové obrusné vrstvy a podkladní asfaltové vrstvy
- pracovníci jsou před započatím práce seznámeni s technologickým postupem
 - opatření k ochraně proti popálení při práci se živiciemi stanoví zhotovitel v technol. postupu
 - pracovníci jsou povinni používat předepsané ochranné pomůcky (rukavice, pevná pracovní obuv, přilba, nepoškozený pracovní oděv - dlouhé rukávy a kalhoty s dlouhou nohavicí)
 - členové pracovní čety mohou být jen pracovníci starší 18-ti let, musí být proškoleni pro provádění asfaltové zálivky a seznámeni s technologickým postupem (TP)
 - vedoucí čety je zkušený, kvalifikovaný, přezkoušený ze znalostí (TP)
 - na stavbě musí být při provádění prací trvale přítomen pracovník pověřený k řízení prací
 - veškeré hnací části stroje musí být opatřeny kryty
 - stroje může samostatně obsluhovat pracovník, který má pro tuto činnost příslušnou odbornou způsobilost

8.10. SOUBĚH PRACÍ

- hrozí riziko úrazu pracovníků

Vzhledem k rozsáhlosti a složitosti stavby je nutné:

- po celou dobu realizace prací bude vzájemná informovanost, koordinace mezi jednotlivými zhotoviteli, správcí OD Albert, autobusového nádraží, vlakového nádraží
- koordinace vzájemných činností, jednotlivých technologických kroků
- stanovit přesné postupy jednotlivých prací, činností a stanovit opatření pro prolínání a souběh jednotlivých prací, práce za provozu veřejných dopravních prostředků
- zajištění organizace, časové posloupnosti nebo souslednosti prací
- plánování stavby, organizace přípravy, dopravy mechanismů, materiálu, uskladnění
- zhotovitel stanoví podrobný harmonogramu, který bude průběžně aktualizován dle skutečnosti na stavbě a bude schválen zadavatelem stavby
- během stavebních prací bude probíhat vzájemná informovanost zhotovitele, subdodavatelů jednotlivých prací a vzájemné předání rizik, technologických postupů – seznámení
- zhotovitel zajistí podrobnou a včasnou organizaci práce
- zhotovitel musí mít stavbu pevně v rukou, pod kontrolou a přehled o stavbě
- zhotovitel díky organizaci práce bude předcházet kolizím, problémům na staveništi
- zhotovitel stanoví zodpovědné pracovníky za jednotlivé stavební objekty
- na staveništi budou probíhat práce v těsné blízkosti veřejnosti a je nezbytné nutné, aby zhotovitel vyhodnotil rizika pro každou situaci, přijal opatření a zajistil tak bezpečnost pracovníků, veřejnosti - viz. technolog. postupy, rizika, opatření v plánu BOZP
- dodržování jezdních vzdáleností pro stroje a techniky od ohrazení staveniště, aby nedošlo ke střetu stavebního stroje s jiným strojem, sražení osob
- při provádění prací musí být zajištěn stálý dozor odpovědného stavbyvedoucího
- práce budou provádět pouze proškolení pracovníci seznámení s technologií provádění a strojním vybavením, vždy v rozsahu jejich činnosti na pracovišti
- v případě ohrožení musí odpovědný stavbyvedoucí, nebo pracovník, který přímo řídí práce, dát dohodnutým zvukovým a výstražným znamením pokyn k okamžitému přerušení prací a opuštění pracoviště
- všechny osoby (pracovníci, návštěvy) budou vybaveny OOPP (ochr. vesta, přilba), pracovníci budou dále vybaveni ochrannými prostředky rukou, pevnou pracovní obuví, ochranou zraku, sluchu a pokud to bude pracovní činnost vyžadovat, tak ochranou dýchacích cest apod.
- každý člen pracovní čety s příchodem na staveniště musí být proškolen v oblasti BOZP, z místních podmínek na stavbě, s provozním řádem, s místním provozním bezpečnostním předpisem a prokazatelně seznámen s technologickým předpisem práce, kterou bude provádět
- odpovědný pracovník zhotovitele a podzhotovitele odpovídá za protokolární převzetí staveniště, převzetí TePř, předání rizik objednateli, seznámení vlastních zaměstnanců s předpisy BOZP, PO a hygienickými předpisy na předaném staveništi, s komunikací a přístupovými cestami, inženýrskými sítěmi, hlavními vypínači, uzávěry a ostatními podmínkami provádění prací

Dále budou dodržovány předpisy:

- a) NV č. 591/2006 Sb., o bližších minimálních požadavcích na bezpečnost a ochranu zdraví při práci na staveništích, v platném znění
- b) NV č. 378/2001 Sb., kterým se stanoví bližší požadavky na bezpečný provoz a používání strojů, technických zařízení, přístrojů a nářadí
- c) Zákon č. 309/2006 Sb., zákon o zajištění dalších podmínek bezpečnosti a ochrany zdraví při práci, v platném znění
- d) NV č. 272/2011 Sb. o ochraně zdraví před nepříznivými účinky hluku a vibrací, v platném znění
- e) NV č. 362/2005 Sb., o bližších požadavcích na bezpečnost a ochranu zdraví při práci na pracovištích s nebezpečím pádu z výšky nebo do hloubky
- a) bezpečnostní předpisy a české normy pro obsluhy stavebních strojů

Další právní předpisy viz příloha č. 4.

Opatření k zajištění staveniště po dobu, kdy se nepracuje:

V mimopracovní době musí být veškeré nářadí uklizeno a veškerý nestabilní materiál zajištěn, aby nemohlo dojít k jeho pádu či sesuvu ani za nepříznivých podmínek (např. při silném větru). Veškeré elektrické zařízení musí být vypnuto nebo odpojeno od zdroje proudu. Zhotovitel zajistí ostrahu staveniště.

Opatření při práci za mimořádných podmínek:

Odpovědný pracovník zhotovitele při zjištění nebezpečí na pracovišti, kdy může dojít k ohrožení pracovníků nebo k ohrožení majetku je povinen zastavit veškeré práce na pracovišti. Jedná se zejména o podmínky za bouře, silného větru, mrazu atd. Při přerušení prací z jakéhokoliv důvodu (nepříznivé povětrnostní podmínky, ukončení pracovní směny, pracovní úraz...) je povinen vedoucí pracovní čety zabezpečit pracoviště tak, aby se předešlo všem možným haváriím. Toto zajištění spočívá zejména v odpojení přívodů energií do strojů, nářadí a technických zařízení, zajištění předmětů proti pádu a uzavření přístupů na pracoviště.

9. STANOVISKA A POŽADAVKY DOTČENÝCH ORGÁNŮ

Další stanoviska viz dokladová část v projektové dokumentaci.

MĚSTSKÝ ÚŘAD TIŠNOV

nám. Míru 346, 666 19 Tišnov

Odbor dopravy a živnostenský úřad

Č. j. MUTI 14783/2019/ODŽÚ/Dv-2

V Tišnově, 13. 6. 2019

Vyřizuje: Oprávněná úřední osoba:
Luboš Dvořáček

Tel.: 549 439 752

E-mail: lubos.dvoracek@tisnov.cz

ROZHODNUTÍ

POVOLENÍ ZŘÍZENÍ SJEZDU

Městský úřad Tišnov, odbor dopravy a živnostenský úřad, jako silniční správní úřad věcně příslušný podle § 40 odst. 4 písm. a) zákona č. 13/1997 Sb., o pozemních komunikacích, ve znění pozdějších předpisů (dále jen "zákon o pozemních komunikacích") a místně příslušný podle § 11 zákona č. 500/2004 Sb., správní řád, v platném znění (dále jen "správní řád"), podle ustanovení § 10 odst. 4 písm. a) zákona o pozemních komunikacích, přezkoumal Vaši žádost o připojení místní komunikace k pozemní komunikaci, kterou dne 23. 4. 2019 podalo

Město Tišnov, IČ: 00282707, nám. Míru 111, 666 19 Tišnov zastoupeno Vysokým učením technickým v Brně, fakulta stavební, IČ: 00216305, Veveří 331/95, 602 00 Brno,

(dále jen "žadatel"), a na základě tohoto přezkoumání, souhlasu příslušného orgánu Policie ČR a souhlasu vlastníka komunikace, kterým je Jihomoravský kraj zastoupený Správou a údržbou silnic Jihomoravského kraje, příspěvkovou organizací kraje - podle § 10 odst. 1 zákona o pozemních komunikacích a § 11 vyhlášky č. 104/1997 Sb., kterou se provádí zákon o pozemních komunikacích, ve znění pozdějších předpisů

p o v o l u j e

připojení pozemní komunikace – místní komunikace nacházející se na pozemcích parc. č. 463/6 a 468/1 v k.ú. Tišnov k silnici III. třídy č. III/3771 v km cca 0,407 ve směru staničení.

Pro provedení prací se stanoví tyto podmínky:

- Budou dodrženy podmínky uvedené ve vyjádření Policie České republiky, Krajského ředitelství policie Jihomoravského kraje, specializovaného pracoviště dopravního inženýrství BM a BO ze dne 24. 5. 2019 pod č. j. KRPB-97030-1/ČJ-2019-0600DI-ZI:
 - stavební úpravy a jejich provedení musí být v souladu s platnými stavebně-technickými normami a předpisy,
 - po celou dobu provádění výkopových prací musí být zajištěna bezpečnost chodců,
 - dopravní řešení akce včetně užití přechodného dopravního značení bude předem projednáno a odsouhlaseno Specializovaným pracovištěm dopravního inženýrství BM a BO KŘP JmK a stanoveno příslušným silničním správním úřadem při jednání o zvláštním užívání komunikace.
- Budou dodrženy podmínky uvedené ve vyjádření Správy a údržby silnic Jihomoravského kraje, příspěvkové organizace kraje ze dne 7. 5. 2019 pod zn. 7182/2019-ÚVO/Dozd:
 - napojení bude plynule napojeno na niveletu naší silnice,

- požadujeme, aby v místě napojení k silnici byla respektována skladby konstrukce této silnice. Napojení jednotlivých vrstev konstrukce požadujeme postupným zazubením každé vrstvy. Konstrukční vrstvy komunikace budou hutněny po vrstvách tl. max. 20 cm. Živičný povrch bude strojně zaříznut a bude opraven na jednu spáru,
- výkopové práce, zásypy a rozsah doplnění konstrukčních vrstev komunikace požadujeme provádět v souladu s příslušnými ČSN, TP 146 „Povolování a provádění výkopů a rýh pro inženýrské sítě ve vozovkách pozemních komunikací: „Skladba pro doplnění konstrukce: 20 cm štěrkodrt ŠD 0 – 32 mm, 20 cm štěrk vyplněný cementovou maltou ŠCM, 15 cm asfaltový beton ACP 16+, spojovací postřik asfaltový 0,5 kg/m², 5 cm asfaltový beton ACO11, spojovací spára profizlá a zalita modifikovanou zálivkou,
- požadujeme měření únosnosti pláně s výsledkem E = 45 MPa. Protokol o měření bude doložen v době převzetí silnice,
- povrchové vody budou vyřešeny tak, aby nenatékaly na silnici,
- vlastník stezky bude zajišťovat řádnou údržbu celého připojení dle § 12 odst. 6 zákona,
- svlské dopravní značení a osazení podél silnice III/3771 si zajistí investor na svoje náklady,
- výkopek ani jiný stavební materiál nesmí být ukládán na silnici, nesmí dojít ke znečištění silnice, v případě znečištění silnice v důsledku této stavby zajistí prováděcí firma ihned úklid,
- v průběhu stavby nesmí být ohrožena bezpečnost silničního provozu, v případě omezení provozu na silnici v době stavby je nutno odsouhlasit se SÚS JMK oblast Sever a Policií ČR KŘK Brno – venkov,
- dotčený úsek silnice a příslušný pozemek bude před zahájením stavby protokolárně předán. Současně bude předán harmonogram prací. Po ukončení stavby budou předány protokolárně zpět. Předávací protokol sepiše zástupce SÚS JMK se zástupcem prováděcí firmy. SÚS JMK je oprávněna požadovat kdykoli přístup k předmětnému úseku za účelem kontroly prováděných prací na stavbě. Do protokolu o předání úseku po ukončení zvláštního užívání se uvede záruční doba (36 měsíců) a datum jejího ukončení, kdy zhotovitel zodpovídá za opravy veškerých vad, které popřípadě vzniknou po ukončení,
- uvedená stavba podléhá povolení zvláštního užívání silničního tělesa ve smyslu silničního zákona č. 13/1997 Sb., o pozemních komunikacích ve znění pozdějších předpisů. Povolení vydává příslušný silniční správní úřad MěÚ Tišnov odbor dopravy,
- o zahájení stavebních prací bude nejméně 3 dny předem informován p. Zdeněk Dolníček (kontakt tel: 739 383 693, e-mail: zdenek.dolnicek64susjmk.cz), silniční inspektor,
- z důvodů stavby na pozemku Jihomoravského kraje bude mít investor stavby před požádáním o vydání stavebního povolení uzavřenou „Smlouvu o právu provést stavbu“ (formulář žádosti ke stažení na stránkách www.susjmk.cz). Žádost o tuto smlouvu včetně potřebných podkladů bude podána na Jihomoravský kraj prostřednictvím SÚS JMK oblast Sever, Komenského 2, 678 01 Blansko,
- jakékoliv poškození tělesa silnice vč. dopravního značení, silničního příkopu v důsledku provádění výše uvedené stavby je povinen opravit zhotovitel na svoje náklady, a to bez odkladu účinku,
- po ukončení prací bude přizván zástupce SÚS JMK ke kontrole dodržení našich podmínek tel: 739 383 693.

MĚSTSKÝ ÚŘAD TIŠNOV

nám. Míru 346, 666 19 Tišnov

Odbor dopravy a živnostenský úřad

č. j. MUTI 14949/2019/ODŽÚ/Dv-2

V Tišnově, 12. 6. 2019

Vyřizuje: Oprávněná úřední osoba:
Luboš Dvořáček

Tel.: 549 439 752

E-mail: lubos.dvoracek@tisnov.cz

ROZHODNUTÍ

POVOLENÍ ZŘÍZENÍ SJEZDU

Městský úřad Tišnov, odbor dopravy a živnostenský úřad, jako silniční správní úřad věcně příslušný podle § 40 odst. 5 písm. b) zákona č. 13/1997 Sb., o pozemních komunikacích, ve znění pozdějších předpisů (dále jen "zákon o pozemních komunikacích") a místně příslušný podle § 11 zákona č. 500/2004 Sb., správní řád, v platném znění (dále jen "správní řád"), podle ustanovení § 10 odst. 4 písm. a) zákona o pozemních komunikacích, přezkoumal Vaši žádost o připojení místní komunikace k pozemní komunikaci, kterou dne 24. 4. 2019 podalo

Město Tišnov, IČ: 00282707, nám. Míru 111, 666 19 Tišnov zastoupeno Vysokým učením technickým v Brně, fakulta stavební, IČ: 00216305, Veveří 331/95, 602 00 Brno,

(dále jen "žadatel"), a na základě tohoto přezkoumání, souhlasu příslušného orgánu Policie ČR a souhlasu vlastníka komunikace, kterým je Město Tišnov, nám. Míru 111, 666 19 Tišnov - podle § 10 odst. 1 zákona o pozemních komunikacích a § 11 vyhlášky č. 104/1997 Sb., kterou se provádí zákon o pozemních komunikacích, ve znění pozdějších předpisů

p o v o l u j e

připojení pozemní komunikace – nově navržené místní komunikace nacházející se na pozemcích parc. č. 2702, parc. č. 463/10, parc. č. 467/15 a parc. č. 463/2 v k.ú. Tišnov k místní komunikaci 28d ulice Moukova, ve městě Tišnov.

Pro provedení prací se stanoví tyto podmínky:

1. Budou dodrženy podmínky uvedené ve vyjádření Policie České republiky, Krajského ředitelství policie Jihomoravského kraje, specializovaného pracoviště dopravního inženýrství BM a BO ze dne 24. 5. 2019 pod č. j. KRPB-97030-1/ČJ-2019-0600DI-ZI:

- stavební úpravy a jejich provedení musí být v souladu s platnými stavebně-technickými normami a předpisy,
- po celou dobu provádění výkopových prací musí být zajištěna bezpečnost chodců,
- dopravní řešení akce včetně užití přechodného dopravního značení bude předem projednáno a odsouhlaseno Specializovaným pracovištěm dopravního inženýrství BM a BO KŘP JmK a stanoveno příslušným silničním správním úřadem při jednání o zvláštním užívání komunikace.

Policie ČR

Po celou dobu provádění stavebních prací musí být zajištěna bezpečnost chodců.

Dopravní řešení akce včetně užití přechodného dopravního značení bude předem projednáno a odsouhlaseno Specializovaným pracovištěm dopravního inženýrství BM a BO KŘP JmK a stanoveno příslušným silničním správním úřadem při jednání o zvláštním užívání komunikace.

Drážní úřad

Stavba bude provedena podle projektové dokumentace předložené Drážnímu úřadu. Případné změny této dokumentace je stavebník povinen předem projednat s Drážním úřadem.

Stavbou nesmí být nepříznivě ovlivněny drážní objekty a zařízení.

Na stavbě nesmějí být umístěna taková světla nebo barevné plochy, které by mohly vést k záměně s drážními znaky nebo mohly jinak ohrozit provoz dráhy.

Při provádění stavby nesmí být ohrožena bezpečnost a plynulost železničního provozu.

KHS JmK

KHS JmK požaduje uvedení předmětné stavby do zkušebního provozu, který bude uložen stavebním povolením. Před uvedením stavby do užívání bude provedeno měření hluku, které bude dokladovat, že z maximálního provozu parkoviště dochází u nejexponovanějších chráněných venkovních prostorů a chráněných venkovních prostorů staveb k zajištění nepřekročení hygienických limitů hluku stanovených nařízením vlády č. 272/2011 Sb., o ochraně zdraví před nepříznivými účinky hluku a vibrací, ve znění pozdějších předpisů, pro chráněné venkovní prostory a chráněné venkovní prostory staveb, pro denní a noční dobu.

10. POVINNOSTI ZADAVATELE STAVEBNÍCH PRACÍ

Budou-li na staveništi působit současně zaměstnanci **více než jednoho zhotovitele stavby**, je zadavatel povinen určit koordinátora bezpečnosti a ochrany zdraví při práci na staveništi ve fázi přípravy a ve fázi jeho realizace. Činnost koordinátora při přípravě díla a při jeho realizaci mohou být vykonávány toutéž osobou.

Zadavatel stavby je povinen předat koordinátorovi veškeré podklady a informace pro jeho činnost, včetně informace o fyzických osobách, které mohou s jeho vědomím zdržovat na staveništi a poskytovat mu potřebnou součinnost.

Zadavatel stavby je povinen zavázat všechny zhotovitele stavby, popřípadě jiné **osoby k součinnosti s koordinátorem po celou dobu přípravy a realizace stavby**.

Zadavatel stavby je povinen zavázat všechny zhotovitele stavby, popřípadě jiné osoby k součinnosti s koordinátorem po celou dobu přípravy a realizace stavby.

V případech, kdy při realizaci stavby:

- celková předpokládaná doba trvání prací a činností je delší než 30 pracovních dní a současně bude pracovat více než 20 fyzických osob po dobu delší než 1 pracovní den, nebo
- celkový plánovaný objem prací a činností během realizace díla přesáhne 500 pracovních dnů v přepočtu na jednu fyzickou osobu,

je zadavatel stavby povinen nejpozději do 8 dnů před předáním staveniště zhotoviteli doručit na oblastní inspektorát práce **Oznámení o zahájení prací**, jehož náležitosti stanoví příloha č.4 NV č.591/2006 Sb. – viz Příloha č. 1 plánu BOZP.

Dojde-li k podstatným změnám údajů obsažených v oznámení, je zadavatel stavby povinen provést bez zbytečného odkladu jeho aktualizaci.

Stejnopis **Oznámení** musí být vyvěšen na viditelném místě u vstupu na staveniště po celou dobu provádění stavby až do ukončení stavby a předání stavby správci stavby.

Uvedené údaje mohou být součástí štítku nebo tabule umístované na staveništi nebo stavbě.

11. POVINNOSTI KOORDINÁTORA BOZP

Koordinátor je povinen zachovávat mlčenlivost o všech informacích a skutečnostech, o nichž se v souvislosti s činností dozvěděl a které nelze sdělovat dalším osobám.

Povinnosti koordinátora BOZP ve fázi realizace stavby

Povinnosti koordinátora BOZP ve fázi realizace stavby stanovuje zákon č. 309/2006 Sb. a Nařízení vlády č. 591/2006 Sb.:

Informovat všechny dotčené zhotovitele stavby o bezpečnostních a zdravotních rizicích, která vznikla na staveništi během postupu prací.

Upozornit zhotovitele stavby na nedostatky v uplatňování požadavků na BOZP zjištěné na pracovišti převzatém zhotovitelem stavby a vyžadovat zjednání nápravy, navrhopat přiměřená opatření.

Oznámit zadavateli stavby případy podle bodu 2, nebyla-li zhotovitelem stavby neprodleně přijata přiměřená opatření ke zjednání nápravy.

Koordinuje spolupráci zhotovitelů nebo osob jimi pověřených při přijímání opatření k zajištění BOZP se zřetelem na povahu stavby a na všeobecné zásady prevence rizik a činnosti prováděné na staveništi současně popřípadě v těsné návaznosti, s cílem chránit zdraví fyzických osob, zabránit pracovním úrazům a předcházet vzniku nemoci z povolání.

Na vyžádání zhotovitele doporučuje technická řešení nebo opatření k zajištění bezpečnosti a ochrany zdraví při práci pro stanovení pracovních nebo technologických postupů a plánování bezpečného provádění prací, které s ohledem na věcné a časové vazby při realizaci stavby uskuteční současně nebo na sebe budou navazovat.

Spolupracuje při stanovení času potřebného k bezpečnému provádění jednotlivých prací nebo činností.

Sleduje provádění prací na staveništi se zaměřením, zda jsou dodržovány požadavky na bezpečnost a ochranu zdraví při práci, upozorňuje na zjištěné nedostatky a požaduje bez zbytečného odkladu zjednání nápravy, v potřebných intervalech, minimálně 2x za týden.

Kontroluje zabezpečení obvodu staveniště, včetně vstupu a vjezdu na staveniště s cílem zamezit vstup nepovolaným fyzickým osobám.

Spolupracuje se zástupci zaměstnanců pro oblast bezpečnosti a ochrany zdraví při práci a příslušnými odborovými organizacemi, popřípadě s fyzickou osobou provádějící technický dozor stavebníka.

Zúčastňuje se kontrolní prohlídky stavby, k níž byl přizván stavebním úřadem dle zvláštního předpisu.

Navrhuje termíny kontrolních dnů k dodržování plánu za účasti zhotovitelů nebo osob jimi pověřených a organizuje jejich konání.

Sleduje, zda zhotovitelé dodržují plán a projednává s nimi opatření a termíny k nápravě zjištěných nedostatků.

Provádí zápisy o zjištěných nedostacích v bezpečnosti a ochraně zdraví při práci na staveništi, na něž prokazatelně upozornil zhotovitele, a dále zapisuje údaje o tom, zda a jakým způsobem byly tyto nedostatky odstraněny.

12. RIZIKOVÉ PRÁCE A ČINNOSTI

Na základě provedené analýzy rizik byly pro fázi realizace stavby identifikovány činnosti představující zvýšenou míru rizika z hlediska bezpečnosti a ochrany zdraví při práci:

V rámci výstavby budou prováděny práce a činnosti vystavující fyzickou osobu zvýšenému ohrožení života nebo poškození zdraví podle přílohy č. 5 NV č.591/2006 Sb., které budou prováděny na staveništi:

Bourací práce

Ochranná opatření:

- bourací práce, při nichž jsou dotčeny nosné prvky stavební konstrukce, se smí provádět pouze podle technologických postupů stanovených v dokumentaci bouracích prací – „Náležitosti dokumentace bouracích prací Vyhláška 62/2013“
- bourací práce se dále řídí ustanovením NV 591/2006 příloha č.3 – bod XII. Bourací práce

Práce s azbestem

Nutno dodržovat zákon č. 258/2000 Sb., o ochraně veřejného zdraví.

Nařízení vlády č. 361/2007 Sb., kterým se stanoví podmínky ochrany zdraví při práci, Azbest § 19-§ 21

Ochranná opatření:

- postupovat dle technologických postupů v zájmu omezení expozice osob prachu azbestu

- zaměstnanec v kontrolovaném pásmu musí být vybaven pracovním oděvem a OOPP k zamezení expozice azbestu dýchacím ústrojím

další opatření - viz vyhláška 394/2006 Sb. kterou se stanoví práce s ojedinělou a krátkodobou expozicí azbestu a postup při určení ojedinělé a krátkodobé expozice těchto prací

Práce, při kterých hrozí pád z výšky nebo do volné hloubky od 1,5 až 10 m

Ochranná opatření:

- zajištění proti pádu osob technickou konstrukcí (kolektivní zajištění) nebo individuální zajištění (OOPP)
- pod místem pracoviště nebudou prováděny souběžně žádné práce.

Další opatření – viz Nařízení vlády č. 362/2005 Sb.

Práce prováděné v ochranných pásmech energetických vedení popřípadě zařízení technického vybavení

Ochranná opatření:

- zajištění ochrany před nebezpečným dotykovým napětím a v blízkosti vedení pod napětím podle ČSN 33 2000-4-41 až ČSN 33 2000-4-482, ČSN 33 2000-3, ČSN EN 61140 ed.2,
- zajištění ochrany při práci na elektrických zařízeních ČSN EN 50110-1, ČSN 331310, ČSN 331500, ČSN 331600, ČSN 331610
- zajištění ochrany při práci s plynovým zařízením nařízení vlády č. 406/2004 Sb., Vyhláška ČÚBP č.85/1978 Sb., ČSN 386405, ČSN 386420 + související normy, ČSN EN 287-1 (svařování), ČSN EN 12732, ČSN 13 480-1-5 (potrubí).

Práce spojené s montáží a demontáží těžkých konstrukčních stavebních dílů kovových, betonových, a dřevěných určených pro trvalé zabudování do staveb

Ochranná opatření:

- pro montážní práce musí být zpracován technologický postup pro jeřáby
- pro pohyblivé pracovní plošiny a ostatní zdvihací zařízení musí být zpracovány *systemy bezpečné práce podle ČSN ISO 12480-1*

Další opatření – viz Nařízení vlády č. 591/2006 Sb.

Další práce a činnosti vystavující fyzickou osobu zvýšenému ohrožení života nebo poškození zdraví, které budou prováděny na staveništi:

Souběžná práce více zhotovitelů

Ochranná opatření:

- povinnost vzájemné písemné informace o rizicích a přijatých opatření zhotovitelů
- seznámení pracovníků o informaci o rizicích a přijatých opatření zhotovitelů

Další opatření – viz Nařízení vlády č.591/2006 Sb.

Práce při kterých dochází k vibracím a navýšení hluku

Ochranná opatření:

- obsluha zařízení používá vhodné OOPP
- při zmírnění škodlivých účinků bude použito vhodných technických opatření

Další opatření – viz Nařízení vlády č. 272/2011 Sb. ve znění pozdějších předpisů o ochraně zdraví před nepříznivými účinky hluků a vibrací.

Zemní práce, provádění výkopových prací

Ochranná opatření:

- prokazatelné seznámení obsluh strojů a ostatních fyzických osob s ochrannými pásmy technické infrastruktury

- určení rozmístění stavební výkopů, zajištění stěn výkopů

Další opatření – viz Nařízení vlády č.591/2006 Sb.

Práce prováděné na vyhrazených plynových zařízeních, zejména montáže, napojování a uvedení do provozu

Ochranná opatření:

- na zařízení smí provádět opravy a úpravy pouze organizace mající potřebná oprávnění viz Nařízení vlády č.406/2004 Sb.
- při zapojení a uvedení do provozu musí dodržen pracovní a technologický postup stanovený výrobcem ČSN 386405, ČSN 386420

Další opatření – viz vyhláška Českého úřadu bezpečnosti práce a Českého báňského úřadu č. 21/1976 Sb. ve znění pozdějších předpisů, vyhlášky 395/2003 Sb.

Práce prováděné na silnicích za provozu tj. vzájemné ohrožení fyzických osob provádějících práce a účastníků silničního provozu:

Práci na silnicích za provozu je pro účely této směrnice zejména:

- a) údržba, opravy a rekonstrukce silnic a jiné (stavební) práce na nich nebo v jejich bezprostředním okolí
- b) odstraňování a zmírňování závad ve sjízdnosti a schůdnosti silnic
- c) měřické a průzkumné práce, dozor, kontroly, prohlídky
- d) periodická obsluha ostatních detekčních a registračních zařízení na komunikacích
- e) další činnosti pokud nejsou práce vykonávány za vyloučení provozu

Každý vstup na silnice za účelem provádění výše uvedených prací musí být předem oznámen příslušnému správci této silnice.

Oznámení se provádí telefonicky, e-mailem nebo osobně. Jiné způsoby oznámení (SMS, písemně) jsou možné po dohodě s vedoucím střediska nebo se zástupcem správy.

Činnosti prováděné dle bodu d) tohoto ustanovení pověřenými zaměstnanci Brněnských komunikací nepodléhají oznamovací povinnosti.

POŽADAVKY NA ZAJIŠTĚNÍ STAVENÍŠTĚ

Dodržení ochranných pásem elektrického nadzemního a podzemního vedení

§ 46 zákona č.458/2000 Sb., energetický zákon v platném znění, zákon č.127/2005 Sb., zákon o elektronických komunikacích v platném znění.

Při provádění prací na silnicích za provozu nesmí být ohrožena bezpečnost silničního provozu a současně bezpečnost fyzických osob provádějící stavební a udržovací práce.

Při provádění prací na silnicích za provozu se uvedené ustanovení použije i z hlediska nebezpečí vzájemného ohrožení života a poškození zdraví fyzických osob provádějící práce a účastníků silničního provozu.

Práce na silnicích za provozu jsou práce v mimořádných podmínkách a lze je kvalifikovat ve smyslu § 5 odst. (1) písm.e) jako práce se zvýšeným rizikem ohrožení života a poškození zdraví.

V takovém případě nesmí pracovník pracovat osamoceně!

OBECNÉ POŽADAVKY NA OBSLUHU STROJŮ

Zhotovitel seznámí obsluhu s místními provozními a pracovními podmínkami mající vliv na bezpečnost práce (únosnost půdy, přejezdy a mosty, sklony, pojezdové roviny, uložení podzemních a nadzemních vedení popřípadě jiných překážek).

Současně musí být v rámci předání pracoviště zaměstnanci seznámeni s místními podmínkami týkající se provádění prací na silnicích za provozu.

Pokud je stroj používán na pozemní komunikaci a je vybaven výstražným světlem oranžové barvy, řídí se jeho činnost zvláštními právními předpisy:

- maják (kruhové všesměrové návěstidlo), snímatelná světelná rampa – použití ve smyslu zákona č.361/2000 Sb.
- zvláštní výstražné světlo (např. pevná světelná rampa) – použití ve smyslu vyhlášky č.102/1995 Sb.

Dohled a podle okolností též bezpečnost provozu na pozemních komunikacích zajišťuje dostatečný počet způsobilých osob, které při této činnosti užívají jako ochranný pracovní prostředek výstražný oděv oranžové popř. žlutozelené barvy s vysokou viditelností.

Při označování překážky provozu na pozemních komunikacích se řídí ustanoveními zvláštních právních předpisů – vyhláška MD č.30/2001 Sb. v platném znění.

Za minimální vybavení ostatních osob provádějících práce na silnicích za provozu se považuje výstražná vesta nebo přehoz.

Vyšší stupeň výstražného vybavení zaměstnanců jiných organizací provádějící práce na silnicích za provozu než je uvedeno v předcházejícím odstavci je záležitostí vyhodnocení rizik ohrožení života a poškození zdraví zaměstnanců těchto organizací.

POŽADAVKY NA ORGANIZACI PRÁCE A PRACOVNÍ POSTUPY

Příprava před zahájením zemních prací – zadavatel stavby zajistí na základě údajů uvedených v projektové dokumentaci vytýčení a vyznačení tras technické infrastruktury a jiných podzemních a nadzemních překážek vhodným způsobem.

Při nahřívání živců v tavných nádobách zhotovitel zajistí dodržení podmínek požární bezpečnosti stanovených vyhláškou č.87/2000 Sb.

Opatření k ochraně proti popálení při práci se živci stanoví zhotovitel v technologickém postupu, s kterým musí být seznámeni všechny fyzické osoby, které práce provádějí.

Vyhodnocení rizik souvisejících s prováděním prací na silnicích za provozu

1) Identifikace rizik:

- a) riziko ohrožení života a zdraví zaměstnanců vyplývající z nepředvídaného chování uživatelů silnic v důsledku selhání lidského faktoru, technické závady, klimatických nebo prostorových (převážně v tunelu, na mostě) podmínek
- b) riziko ohrožení života a zdraví zaměstnanců vyplývající z celoročního provádění údržbových prací na silnicích, především však v zimních obdobích

PRAVDĚPODOBNOST VZNIKU UVEDENÝCH RIZIK JE VYSOKÁ!

2) Identifikace nebezpečí:

- a) náraz a najetí vozidla uživatelů silnic do prvků přechodného dopravního značení spolu s ohrožením osob, nacházejících se v daném místě,
- b) přímé ohrožení osob, vykonávajících práce, vozidly uživatelů silnic,

c) zvýšené nebezpečí nehod v důsledku špatných klimatických podmínek (v zimním období, za snížené viditelnosti apod.),

d) zvýšené nebezpečí nehod v důsledku stavebního a prostorového řešení tunelů, mostů.

Bezpečnostní opatření (opatření k omezení rizika)

tvoří následující část směrnice k zajištění bezpečnosti a ochrany zdraví při dodavatelském provádění prací na silnicích za provozu:

a) Zajištění BOZP při dodavatelském provádění prací na silnicích za provozu musí být předmětem dokumentace zadání zakázky a zapracováno do SOD nebo upraveno samostatným dodatkem.

b) Budou-li na předaném staveništi (pracovišti) působit současně zaměstnanci více než jednoho zhotovitele a zároveň vznikne pro dané práce povinnost doručení oznámení o zahájení prací OIP podle §15 odst. 1 zákona č.309/2006 Sb. je zadavatel povinen určit koordinátora BOZP.

c) Před zahájením prací musí být pracoviště předáno písemnou formou „Zápis o předání staveniště (pracoviště)“ – Příloha č. 2. Pracoviště předává odpovědný pracovník zastupující zadavatele ve věcech technických.

d) Před zahájením prací musí být odpovědný zástupce zhotovitele proškolen v oblasti bezpečnosti práce na silnicích za provozu. Odpovědný zástupce zhotovitele je povinen provést školení zaměstnanců zhotovitele, kteří budou práce vykonávat.

e) Odpovědný zástupce zadavatele je povinen upozornit zhotovitele na všechny okolnosti, které by mohly vést při jeho nesprávné činnosti k ohrožení bezpečnosti provozu na silnicích nebo k ohrožení bezpečnosti zaměstnanců zadavatele a zhotovitele a požadovat neprodlené zjednání nápravy včetně možnosti okamžitého zastavení prací.

V případě pracovního úrazu zaměstnance zhotovitele je příslušný vedoucí zaměstnanec zadavatele povinen spolupracovat s příslušným vedoucím zaměstnancem zhotovitele při vyšetření a sepsání záznamu o pracovním úrazu (Nařízení vlády č.201/2010 Sb.).

Základní povinnosti zaměstnanců a ostatních osob provádějících práce na silnicích za provozu.

a) Dbát o vlastní bezpečnost je jednou ze základních povinností každého zaměstnance (§106 odst. 4 zákona č.262/2006 Sb.- Zákoník práce.

b) Každá osoba vykonávající některou z činností na silnicích za provozu musí dodržovat tyto zásady:

- musí si být neustále vědoma nebezpečí vyplývajícího ze skutečnosti provádění prací na silnicích za provozu,
- před vstupem do jízdního pruhu, který není uzavřen musí dbát maximální pozornosti a ostražitosti,
- nepohybovat se na silnicích osamoceně, přičemž z hlediska zajištění bezpečnosti vykonávat vzájemný dohled a včas se upozorňovat na hrozící nebezpečí
- zvýšenou pozornost o vlastní bezpečnost musí věnovat i v pracovním místě, které je přechodně uzavřeno pomocí dopravního značení.

13. POVINNOSTI ZHOTOVITELŮ VE VZTAHU K OMEZENÍ BEZPEČNOSTNÍCH RIZIK

VŠEOBECNÉ POVINNOSTI ZHOTOVITELŮ:

Nejpozději 8 dnů před zahájením prací na staveništi doložit, že informoval koordinátora o rizicích vznikajících při pracovních nebo technologických postupech, které zvolil.

Poskytovat koordinátorovi součinnost potřebnou pro plnění jeho úkolů po celou dobu svého zapojení do přípravy a realizace stavby.

Zhotovitel při uspořádání staveniště dbá, aby byly dodrženy požadavky na pracoviště viz NV č. 101/2005 Sb., a aby staveniště vyhovovalo obecným požadavkům na výstavbu podle Vyhlášky č. 268/2009 Sb. a dalším požadavkům na staveniště stanoveným v NV č. 591/2006 příloha č.1

Zhotovitel vymezí pracoviště pro výkon jednotlivých prací a činností; přitom postupuje podle NV č. 361/2007 Sb. v platn. znění upravujícím podmínky ochrany zdraví zaměstnanců při práci.

Dále zhotovitel zajistí před započatím prací:

- identifikaci a kontrolu instalací v zemi v nezbytném rozsahu a tyto budou zřetelně označeny než dojde k zahájení prací
- identifikuje další zvláštní rizika v areálu staveniště a bude jim zabráněno v nezbytném rozsahu
- technické instalace, které jsou potřebné k provedení stavebních prací budou včas zapojeny, a které budou v nezbytném rozsahu kontrolovány a udržovány.

Za uspořádání staveniště, popřípadě vymezeného pracoviště, odpovídá zhotovitel, kterému bylo toto staveniště, popřípadě pracoviště, předáno a který je převzal.

V zápise o předání a převzetí se uvedou všechny známé skutečnosti, jež jsou významné z hlediska zajištění bezpečnosti a ochrany zdraví fyzických osob zdržujících se na staveništi, popřípadě pracovišti.

Zhotovitelé jsou povinni zajistit, aby při provozu a používání strojů a technických zařízení, náradí a dopravních prostředků na staveništi byly kromě požadavků zvláštních právních předpisů dodržovány bližší minimální požadavky na bezpečnost a ochranu zdraví při práci NV č. 591/2006 Sb., příloze č.2.

Zhotovitelé jsou povinni zajistit, aby byly splněny požadavky na organizaci práce a pracovní postupy stanovené v NV č. 591/2006 Sb. příloha č.3, jestliže se na staveništi plánují nebo provádějí:

- práce spojené s rozpojováním a přemísťováním zeminy, včetně jejího zhutňování nebo jiného zpevňování, nebo spojené s jinými úpravami souvisejícími s těmito pracemi, které jsou prováděny při zakládání staveb nebo terénních úpravách za podmínek stanovených zákonem č. 183/2006 Sb. a které zahrnují vytýčení tras technické infrastruktury (dále jen „zemní práce“),

- práce spojené s rozrušením, rozpojením, popřípadě demontáží konstrukce stavby nebo její částí, které jsou prováděny při odstraňování, popřípadě změně stavby za podmínek stanovených zákonem č. 183/2006 Sb. (dále jen bourací práce“).
- práce při svařování, včetně natavování izolačních materiálů, a při nahřívání živců v tavných nádobách dodržení podmínek požární bezpečnosti stanovených zvláštním právním předpisem vyhlášky č. 87/2000 Sb.
- práce při údržbě stavby a jejího technického vybavení a zařízení, jakými jsou natěračské práce, mytí a čištění stěn konstrukcí, dále prohlídky, zkoušky, kontroly, revize a opravy technického vybavení a zařízení, jakož i montáž a demontáž jejich částí v rozsahu potřebném pro provedení těchto prohlídek, zkoušek, kontrol, revizí nebo oprav (dále jen „udržovací práce“),

Dále v průběhu prací zajistí:

- aby doprava na staveništi fungovala za naprosto řádných okolností včetně nezbytného osvětlení dopravních cest, byly řádně provedeny přístupové cesty k různým pracovištím na staveništi s ohledem na mechanizace, které se na staveništi budou pohybovat.
- technické pomůcky a materiál byly odkládány na účelovém místě na zpevněném podkladu
- pracovní procesy obnášející zvláštní rizika nebudou současně pracovním nebo dopravním prostorem pro jiné použití
- průběžnou kontrolu všech bezpečnostních opatření m.j. dočasnou elektroinstalaci na staveništi
- kontrolu a plán nácviu pohotovostních, evakuačních a záchranných prací
- včas informovat koordinátora o podstatných změnách (harmonogram výstavby, použité technologie)
- aby všichni podřízení pracovníci byli informováni s „Plánem BOZP“, a vyžadoval jeho plnění
- informoval koordinátora o kontrolních dnech

ZABEZPEČENÍ STAVENIŠTĚ:

- zhotovitel určí způsob zabezpečení staveniště proti vstupu nepovolaných fyzických osob. Zákaz vstupu nepovolaným fyzickým osobám musí být vyznačen bezpečnostní značkou na všech vstupech a na přístupových komunikacích, které k nim vedou.
- vjezdy na staveniště pro vozidla musí být označeny dopravními značkami provádějícími místní úpravu provozu vozidel na staveništi. Zákaz vjezdu vozidel mimo stavbu musí být vyznačen bezpečnostní značkou na všech vjezdech a na přístupových komunikacích, které k nim vedou.

ZAJIŠTĚNÍ VÝKOPŮ:

- zhotovitel provádějící výkopové práce zajistí, aby stěny výkopu byly zajištěny proti sesutí
- pažení stěn výkopu musí být navrženo a provedeno tak, aby spolehlivě zachytilo tlak zeminy a zajišťovalo tak bezpečnost fyzických osob ve výkopu, musí zabránit poklesu okolního terénu a sesouvání stěn výkopu, popřípadě vyloučit nebezpečí ohrožení stability staveb v sousedství výkopu. Svislé boční stěny ručně kopaných výkopů musí být zajištěny pažením v hloubce výkopu větší než 1,3 m v zastavěném území a 1,5 m v nezastavěném území. V zeminách podmačených, nesoudržných nebo jinak náchylných k sesutí musí být stěny zajištěny dle technologického postupu i v menších hloubkách než je stanoveno ve větě první

- výkopy v zastavěném území, na veřejných prostranstvích a v uzavřených objektech, kde probíhají současně i jiné činnosti musí být zakryty, nebo u okraje kde hrozí nebezpečí pádu fyzických osob do výkopu zajištěny zábradlím podle NV č. 362/2005 Sb., přičemž prostor mezi horní tyčí a zarážkou u podlahy je nutno zajistit proti propadnutí osob způsobem odpovídajícím místním a provozním podmínkám bez ohledu na hloubku výkopu. Ve vzdálenosti větší nežli 1,5 m od hrany výkopu lze zajištění provést vhodnou zábranou zamezující přístupu osob do prostoru ohroženého pádem do hloubky. Za vhodnou zábranu se považuje zábradlí u něhož nemusí být dodrženy požadavky na pevnost, ani na zajištění prostoru pod horní tyčí proti propadnutí, přenosné dílcové zábradlí, bezpečnostní značení označující riziko pádu osob upevněné ve výšce horní tyče zábradlí, překážka nejméně 0,6 m vysoká nebo zemina výkopu uložená v sypkém stavu do výše nejméně 0,9 m. Zábradlí a zábrany smí být přerušeny pouze v místech přechodů nebo přejezdů.

Pokud výkop tvoří překážku na veřejně přístupné komunikaci pro pěší, musí být zajištěn vždy zábradlím podle věty první, přičemž zarážka u podlahy slouží zároveň jako zarážka pro slepeckou hůl.

VYBAVENÍ STAVENIŠTĚ, PROSTŘEDKY ZÁCHRANNÉHO SYSTÉMU:

- zhotovitel zajistí řádné označení vybavení zařízení staveniště (i dočasného), zřetelné označení účelu umístění buněk: buňka stavbyvedoucího – jméno firmy, jméno odpovědného pracovníka + kontaktní údaje
- dočasný sklad NCHLP, shromaždiště odpadů, sklad apod. řádné bezpečnostní a informační značení
- zhotovitel zajistí na pracovišti, aby byla vedena potřebná dokumentace:
 - a) doklady o kvalifikaci a způsobilosti všech pracovníků
 - b) stavební deník (aktuální evidence pracovníků)
 - c) technologické a pracovní postupy
 - d) vyhodnocená rizika (předaná ostatním zhotovitelům a koordinátorovi-prokazatelně) pro prováděné činnosti na této stavbě
 - e) doklady provozovaných strojů a zařízení (provozní deníky, návody k obsluze atd.)
 - f) kniha úrazů
 - g) bezpečnostní listy – NCHLP, pokud jsou při výstavbě používány
 - h) identifikační listy nebezpečných odpadů, povolení k nakládání, pokud při výstavbě vznikají

Na staveništi musí být umístěny v označeném prostoru prostředky pro poskytnutí první pomoci, prostředky pro přivolání zdravotnické záchranné služby a věcné prostředky požární ochrany.

OMEZENÍ NEBEZPEČÍ ZASAŽENÍ ELEKTRICKÝM PROUDEM:

- pracovníci musí být v rozsahu své činnosti seznámeni s ustanovením normy ČSN EN 50110-1: Obsluha a práce na elektrických zařízeních
- elektrická zařízení smějí být obsluhována pouze pověřenými pracovníky
- přenosné kabely elektrického vedení musí být vedeny tak, aby nebyly vystaveny působení vlhkosti, plamene nebo mechanickému poškození
- veškerá elektrická instalace bude pravidelně podrobována revizím

POVINNOSTI JINÝCH OSOB (OSVČ):

- poskytnout zhotoviteli stavby a koordinátorovi potřebnou součinnost a postupovat podle pokynů nebo opatření k zajištění bezpečné a zdravé neohrožující práce stanovených zhotovitelem stavby
- informovat zhotovitele stavby nejpozději do 5 pracovních dnů před převzetím pracoviště, a není-li to možné ze závažných důvodů možné, bez zbytečného odkladu o všech okolnostech, které by mohly při její činnosti (OSVČ) na staveništi vést k ohrožení života nebo poškození zdraví dalších fyzických osob zdržujících se na staveništi s vědomím zhotovitele
- dodržovat právní předpisy o bezpečnosti a ochraně zdraví při práci na staveništi a přihlížet k podnětům koordinátora
- používat potřebné OOPP, technická zařízení, přístroje a nářadí splňující požadavky stanovené zvláštním právním předpisem
- nesmí vyřazovat, měnit nebo přestavovat svévolně ochranná zařízení strojů, přístrojů a nářadí a tato zařízení musí používat k účelům a za podmínek pro které jsou určena

DALŠÍ POVINNOSTI VŠECH PRACOVNÍKŮ STAVBY:

- všichni pracovníci jsou povinni jednat v souladu s právními předpisy, technologickými a pracovními postupy
- všichni pracovníci musí být zdravotně a odborně způsobilí pro výkon příslušné pracovní činnosti a musí být řádně proškoleni v oblasti BOZP
- pracovníci jsou povinni neprodleně nahlásit každý úraz a mimořádnou událost (nehodu, havárii, požár atd.)
- všichni pracovníci jsou povinni udržovat pořádek a čistotu na pracovišti
- všichni pracovníci se musí podílet na tom, aby vlivem jejich pracovních činností nebyla zhoršena kvalita pracovního prostředí
- všichni pracovníci jsou povinni používat při práci předepsané OOPP
- osoby které nemají povolení vstupu a pohybu v prostorách staveniště od odpovědného pracovníka se nesmí v těchto prostorách pohybovat ani zdržovat
- pracovník který se musí pohybovat mimo určené pracovní místo je povinen svůj pohyb nahlásit svému nadřízenému, jakož i vedoucímu pracovníkovi části staveniště ve kterém se bude pohybovat
- všichni pracovníci jsou při zdvihacích pracích povinni zajistit, aby nemohlo dojít k náhodnému pádu předmětů

- všichni pracovníci musí dodržovat pracovní kázeň tak, aby svým chováním nemohli přispět ke vzniku mimořádné události
- všichni pracovníci musí být seznámeni s havarijním a povodňovým plánem stavby
- všichni pracovníci se musí podílet na zajišťování a stanovení příčin případných mimořádných událostí, navrhování preventivních opatření a jejich implementaci
- všichni pracovníci musí být seznámeni s havarijním a povodňovým plánem stavby
- všichni pracovníci se musí podílet na zjišťování a stanovení příčin případných mimořádných událostí, navrhování preventivních opatření a jejich implementaci
- zařízení v nichž se používají, zachycují, skladují, zpracovávají nebo dopravují nebezpečné látky musí být umístěna tak, aby při úniku látky nedošlo k ohrožení bezpečnosti a zdraví pracovníků
- při pochůzkách dodržovat určené trasy tak, aby se pracovníci pohybovali jen nezbytně dlouhou dobu v blízkosti míst se zvýšeným rizikem
- dodržovat požadavky bezpečnostního značení označující riziková místa a vymezující bezpečnostní vzdálenosti
- při práci za snížené viditelnosti nebo v noci bude staveniště řádně osvětleno, zvýšená pozornost bude z hlediska osvětlení věnována místům se zvýšeným rizikem
- před zahájením opravy, údržby nebo čištění zařízení musí být toto zařízení odstaveno a zabezpečeno podle bezpečnostních předpisů.
Toto zařízení musí být opatřeno výstrahou se zákazem spuštění
- strojní zařízení nesmí být uváděno do činnosti v případě poruchy.
Před spuštěním zařízení se musí obsluha přesvědčit, zda toto zařízení nevykazuje zjevné vady nebo poškození

Všichni pracovníci stavby jsou povinni respektovat níže uvedené zakázané činnosti:

- pracovat pod vlivem alkoholu nebo jiných omamných látek, ani tyto látky přinést nebo přechovávat v prostorách staveniště
- kouření mimo vyhrazené prostory
- odstraňovat nebo poškozovat bezpečnostní prostředky, kterými se rozumí osobní ochranné pracovní prostředky, bezpečnostní a informační tabulky jakož i ostatní technické vybavení přispívající k prevenci mimořádné události na staveništi
- vykonávat na strojním zařízení jakoukoli činnost, která nebyla stanovena jako náležitá k příslušnému strojnímu zařízení

- při práci na zařízeních dávat ruce mimo vyhrazená bezpečnostní místa na zařízení nebo pod kryty dokud není zařízení odstaveno a řádně zajištěno proti náhodnému spuštění
- používat pro zvedání předmětů nebo pro výstup do vyvěšených částí staveniště zařízení, která k tomu účelu nejsou určena
- umisťovat a skladovat předměty v průchozích a únikových cestách
- skladovat nebo přemisťovat předměty bez jejich předchozího zajištění proti pádu
- opírat předměty o části strojních zařízení
- provádět opravy a údržbu zařízení bez použití předepsaných OOPP
- věšet nebo pokládat pracovní prostředky na zařízení

14. DOPRAVNÍ ŘÁD

Dopravní opatření vychází z průvodní „Souhrnné technické zprávy“

- doprava během výstavby bude komplexně řešena v rámci POV
- na všech příjezdech na staveniště bude upozorňující tabulka

V prostorách staveniště platí pro pohyb osob a motorových vozidel ustanovení zákona č. 361/2000 Sb. ve znění pozdějších předpisů

- všechny vstupy na staveniště musí být opatřeny bezpečnostním a informačním značením zamezujícím vstup nepovolaným osobám na staveniště
- všechny vjezdy na staveniště musí být opatřeny dopravním značením zamezujícím vjezd ostatních vozidel mimo stavbu na staveniště
- na příjezdových komunikacích je povolena rychlost max. 30 km/hod a na komunikacích procházejících stavbou je rychlost omezena na 20 km/hod
- všechny stroje a mechanismy pohybující se po staveništi musí být v dokonalém tech. stavu
- každý řidič zajistí průběžnou kontrolu úkapů ropných látek. Případné úniky provozních kapalin na staveništi je nutno nahlásit vedoucímu zaměstnanci a zamezit jejímu dalšímu úniku
- všechna vozidla při vyjíždění, jíždění a pohybu po komunikacích na staveništi musí dodržovat zásadu pravosměrného pohybu
- komunikace na staveništi musí být stále průjezdné, je na nich zakázáno stát, parkovat a skladovat materiály
- vjezd soukromých vozidel zaměstnanců na staveniště je zakázán
- před vyjetím vozidla ze staveniště na provozovanou veřejnou komunikaci je každý řidič vozidla povinen očistit vozidlo tak, aby tuto komunikaci neznečistil
- zhotovitel, který znečistí veřejnou komunikaci zajistí její očištění na vlastní náklady nebude-li dohodnuto jinak
- prašnost bude během výstavby minimalizována např. postřikem vodou
- všechny stavební stroje a mechanismy musí být vybaveny akustickým signálem při zpětném chodu.

15. PÉČE O ŽIVOTNÍ PROSTŘEDÍ

Při realizaci stavby je třeba nakládat s odpady ve smyslu „Zákona o odpadech 185/2001 Sb. a zhotovitel musí vytvořit podmínky odpovídající zájmům ochrany životního prostředí (Vyhláška MŽP č. 381/2001Sb. kterou se stanoví „Katalog odpadů“).

Zhotovitel musí zajistit především:

- že o likvidaci nebezpečných látek a skladování je vedena dokumentace,
- z důvodu znečištění staveniště určit místo skladování nebezpečných látek,
- parkování stavebních strojů povolit pouze na vyhrazených místech staveniště,
- že všechny činnosti dodavatele budou vykonávány způsobem, který neohrozí životní prostředí,
- že veškerý odpadový materiál bude uložen na předem určeném místě staveniště a likvidován dle předepsaných technologických postupů a norem /dle druhu a kategorie odpadů/.

16. HAVARIJNÍ PLÁN

Zhotovitel zajistí aby „Havarijní plán obsahoval především:

Seznam osoba, organizací a orgánů včetně kontaktních údajů (tel. číslo, e-mailová adresa atd.), které je nutno povolat na místo havárie:

- Lékařská záchranná služba
- HZS (hasičský záchranný sbor)
- Policie ČR
- Poruchy: plyn, voda, elektrická energie
- koordinátor BOZP
- stavbyvedoucí
- zástupce zadavatele stavby – objednatel
- technický dozor investora
- technik PO a BOZP zhotovitele
- OIP (oblastní inspektorát práce)

a další dle potřeb stavby (např. teplárny, dopravní podnik atd.)

17. TRAUMATOLOGICKÝ PLÁN

Zhotovitel zajistí aby „Traumatologický plán“ (předlékařská první pomoc) obsahoval především:

- Způsob zavolání první pomoci
- Telefonický seznam dotčených záchr. sborů
(např. Tísňová linka 112, HZS 150, PČR 158, Záchranná služba první pomoci 155, atd.)
- Seznam zaměstnanců kteří poskytují první pomoc
- Místo umístění lékárničky
- Místo umístění nosítek

18. STAVENIŠTNÍ ŘÁD

Zhotovitel zajistí aby „Staveništní řád“ obsahoval především:

- Pracovní dobu
- Místo určené pro hygienu pracovníků
- Místo určené pro odpočinek pracovníků (svačinu atd.)
- Místo určené pro kouření (kouření na pracovišti je zakázáno - především však v místech skladování a manipulace s těkavými a nebezpečnými látkami)
- Zákaz vstupu nepovolaným osobám
- Způsob ohlášení návštěv na staveništi
- Nařízení nošení OOPP (především vesty a přilby) jak pro všechny pracovníky stavby včetně pracovníků zhotovitelů tak i pro třetí osoby
- Hlášení a seznam vozidel a mechanismů pohybujících na staveništi
- Místní dopravní předpisy
- Způsob udržování přístupových cest
- Způsob skladování stavebních materiálů
- Nakládání s odpady (především nebezpečným odpadem)
- Způsob skladování nebezpečných látek
- Způsob zajištění PO (místo uložení has. přístrojů)
- Určí a vyznačí místo pro manipulaci s břemeny (stavební jeřáby) které označí předepsanými tabulkami
- Další dle potřeb stavby
- „Staveništní řád“ platí pro všechny osoby vstupující s vědomím zhotovitele na staveniště. Tyto musí být seznámeny před vstupem na staveniště s riziky na uvedeném stavebním úseku.

V případě nedodržení „Staveništního řádu“ musí být osoba, dodavatelská firma, doprava atd. neprodleně vykázána z prostoru staveniště !!!

Příloha č. 1: NÁLEŽITOSTI OZNÁMENÍ O ZAHÁJENÍ STAVEBNÍCH PRACÍ

- 1) Datum odeslání oznámení.
- 2) Název (jméno a příjmení, případně identifikační číslo, sídlo) adresa bydliště, případně místo podnikání zadavatele stavby (stavebníka).
- 3) Přesná adresa, popřípadě popis umístění staveniště.
- 4) Druh stavby, její stručný popis včetně uvedení prací a činnosti podle č.5 Nařízení vlády č. 591/2006 Sb., pokud mají být na stavbě prováděny (část 6.1 Plánu).
- 5) Název (jméno a příjmení, případně identifikační číslo, sídlo) adresa místa bydliště, případně místo podnikání zhotovitele stavby a fyzické osoby zabezpečující odborné vedení provádění stavby, popřípadě vykonávající stavební dozor.
- 6) Jméno a příjmení (název, případně identifikační číslo, sídlo) adresa místa bydliště, případně místo podnikání koordinátora při přípravě stavby.
- 7) Jméno a příjmení (název, případně identifikační číslo, sídlo) adresa místa bydliště, případně místo podnikání koordinátora při realizaci stavby.
- 8) Datum předání staveniště zhotoviteli a datum plánovaného ukončení prací.
- 9) Odhadovaný maximální počet fyzických osob na staveništi.
- 10) Plánovaný počet zhotovitelů na staveništi.
- 11) Identifikační údaje o zhotovitelích na staveništi.
- 12) Jméno, příjmení a podpis zadavatele stavby, popřípadě fyzické osoby oprávněné jednat jeho jménem.

Odeslat písemně nebo elektronicky na adresu:

Oblastní inspektorát práce
Milady Horákové 3
658 60 BRNO

Příloha č. 2: ZÁPIS O PŘEDÁNÍ A PŘEVZETÍ STAVENIŠTĚ

Účastníci řízení provedli prohlídku staveniště, které tímto zhotovitel od objednatele přejímá:

1. Hranice a vytýčení staveniště v terénu:
2. Majetkové vztahy objednatele k dotčeným pozemkům:
3. Stavební povolení (vodoprávní): č. j.
4. Příjezd na staveniště:
5. Skládka zeminy a stavebních materiálů: v rámci manipul. pruhu dle POV
6. Rozsah prací: dle uzavřené smlouvy
7. Další připomínky a podmínky účastníků řízení:
 - zhotovitel požaduje předání staveniště nejpozději do
 - kontrolní dny budou
 - vlastní zahájení prací bude
 - trasu bude vytyčovat vlastní geodet zhotovitele
 - zhotovitel se zavazuje, že po dokončení stavby uvede pozemky do původního stavu a protokolárně je předá majitelům pozemků nebo nájemcům pozemků
 - zhotovitel neprodleně předloží upřesněný harmonogram prací
 - seznámení účastníků výstavby s povinnostmi investora zajistit činnost koordinátora BOZP

Vdne

Zapsal:

Rozdělovník

.....
.....
.....
.....

Příloha č. 3: ZÁSADY CHOVÁNÍ PŘI VZNIKU MIMOŘÁDNÉ UDÁLOSTI

PŘI ZPOZOROVÁNÍ POŽÁRU NEBO JINÉ MIMOŘÁDNÉ UDÁLOSTI JE KAŽDÝ POVINEN:

Provést nutná opatření k likvidaci události a zamezení jejího šíření (vyprostit zraněné a poskytnout první pomoc, zásah hasícími přístroji, hydranty, vypnout zařízení, uzavřít uzávěry, ohraničit únik..)

Varovat osoby v okolí místa události – vyhlásit poplach, provést nutná opatření k záchraně ohrožených osob.

V závislosti na rozsahu, ohlásit událost nadřízeným a havarijním službám (hasiči, policie, zdravotní záchranná služba), popřípadě zajistit ohlášení prostřednictvím pověřené osoby na ohlašovnu požárů, policii, zdravotní záchrannou službu.

Dle svých schopností a možností poskytnout pomoc při evakuaci a poskytnout jinou pomoc, např. při hasebním zásahu, nebo vyproštění osoby.

ZPŮSOB A MÍSTO OHLÁŠENÍ MIMOŘÁDNÉ UDÁLOSTI:

Mimořádnou událost nebo úraz ohlásit osobně nebo prostřednictvím pověřené osoby nebo pomocí mobilního telefonu. Mimořádnou událost nebo úraz také ohlásit vedoucímu zaměstnanci (stavbyvedoucímu) a koordinátorovi BOZP.

Pro hasiče volat telefonní číslo 150, policii 158, zdravotní záchrannou službu 155, nebo lze využít jednotné číslo tísňového volání 112

V hlášení je potřeba uvést : kdo volá, kde jste, co se stalo, rozsah události a ohrožení osob, číslo své telefonní stanice.

ZPŮSOB VYHLÁŠENÍ POPLACHU V PŘÍPADĚ OHROŽENÍ DALŠÍCH OSOB

Požární poplach se vyhláší hlasitým voláním „HOŘÍ“, nebo HOŘÍ, OPUSŤTE BUDOVU“.

V ostatních případech voláním „ EVAKUACE, OPUSŤTE BUDOVU“.

POSTUP OSOB PŘI VYHLÁŠENÍ MIMOŘÁDNÉ UDÁLOSTI

Vedoucí zaměstnanec (stavbyvedoucí) zajistí pověřenou osobu pro očekávání příjezdu záchranných složek na příjezdové komunikaci u vstupu na staveniště.

Dále se přesvědčí o tom, zda všichni opustili pracoviště. V závislosti na situaci vedoucí zaměstnanec organizuje evakuaci, určí trasu evakuace a shromažďovací prostor. Na shromažďovacím prostoru provede kontrolu počtů zaměstnanců a osob, které se s jeho vědomím zdržují na pracovišti, zda všichni opustili pracoviště.

Je-li zpracován havarijní plán – nadřazený dokument
--

Příloha č. 4: PŘEHLED PRÁVNÍCH PŘEDPISŮ (v platném znění)

- Zákon č. 309/2006 Sb., kterým se upravují další požadavky bezpečnosti a ochrany zdraví při práci v pracovněprávních vztazích a o zajištění bezpečnosti a ochrany zdraví při činnosti nebo poskytování služeb mimo pracovněprávní vztahy (zákon o zajištění dalších podmínek bezpečnosti a ochrany zdraví při práci).
- Zákon č. 262/2006 Sb., zákoník práce, v platném znění.
- Zákon č. 225/2017 Sb., kterým se mění zákon č. 183/2006 Sb., o územním plánování a stavebním řádu (stavební zákon), ve znění pozdějších předpisů, a další související zákony
- Zákon č. 251/2005 Sb., o inspekci práce, v platném znění.
- Zákon č.185/2001 Sb., o odpadech a o změně některých dalších zákonů, v platném znění.
- Zákon č. 258/2000 Sb., o ochraně veřejného zdraví, v platném znění.
- NV č. 591/2006 Sb., o bližších minimálních požadavcích na bezpečnost a ochranu zdraví při práci na staveništích.
- NV č. 592/2006 Sb., o podmínkách akreditace a provádění zkoušek z odborné způsobilosti.
- NV č. 217/2016 Sb.Sb. o ochraně zdraví před nepříznivými účinky hluku a vibrací, kterým se mění nařízení vlády č. 272/2011 Sb.
- NV č. 362/2005 Sb., o bližších požadavcích na bezpečnost a ochranu zdraví při práci na pracovištích s nebezpečím pádu z výšky nebo do hloubky.
- NV č. 101/2005 Sb., o podrobnějších požadavcích na pracoviště a pracovní prostředí.
- NV č. 168/2002 Sb., kterým se stanoví způsob organizace práce a pracovních postupů, které je zaměstnavatel povinen zajistit při provozování dopravy dopravními prostředky. V dopravě platí dále nařízení vlády č. 589/2006 Sb., kterým se stanoví odchylná pracovní doba a doba odpočinku zaměstnanců v dopravě. Významné je i nařízení vlády č. 361/2007 Sb., kterým se stanoví podmínky ochrany zdraví při práci.
- NV č. 11/2002 Sb., kterým se stanoví vzhled a umístění bezpečnostních značek a zavedení signálů, v platném znění.
- NV č. 495/2001 Sb., kterým se stanoví rozsah a bližší podmínky poskytování ochranných prostředků, mycích, čistících a desinfekčních prostředků.
- Nařízení vlády č. 170/2014 Sb., kterým se mění nařízení vlády č. 201/2010 Sb., o způsobu evidence úrazů, hlášení a zasílání záznamu o úrazu.
- NV č. 378/2001 Sb., kterým se stanoví bližší požadavky na bezpečný provoz a používání strojů, technických zařízení, přístrojů a nářadí.
- NV č. 9/2013 Sb., kterým se mění nařízení vlády č. 361/2007 Sb., kterým se stanoví podmínky ochrany zdraví při práci, ve znění pozdějších předpisů.
- Vyhláška Ministerstva pro místní rozvoj č. 526/2006 Sb., kterou se provádějí některá ustanovení stavebního zákona ve věcech stavebního řádu.

- Vyhláška 63/2013 Sb., kterou se mění vyhláška č. 503/2006 Sb., o podrobnější úpravě územního řízení, veřejnoprávní smlouvy a územního opatření.
- Vyhláška 405/2017 Sb., kterou se mění vyhláška č. 499/2006 Sb., o dokumentaci staveb, ve znění vyhlášky č. 62/2013 Sb., a vyhláška č. 169/2016 Sb., o stanovení rozsahu dokumentace veřejné zakázky na stavební práce a soupisu stavebních prací, dodávek a služeb s výkazem výměr.
- Vyhláška č. 323/2017 Sb., kterou se mění vyhláška č. 268/2009 Sb., o technických požadavcích na stavby, ve znění vyhlášky č. 20/2012 Sb.
- Vyhláška č. 48/1982 Sb., kterou se stanoví základní požadavky k zajištění bezpečnosti práce a technických zařízení v platném znění.
- NV 168/2002 Sb., organizace práce a postupů při provozování dopravy.
- Zákon č. 509/1991 Sb., kterým se mění, doplňuje a upravuje občanský zákoník.
- Vyhláška č. 251/2018 Sb., kterou se mění vyhláška č. 146/2008 Sb., o rozsahu a obsahu projektové dokumentace dopravních staveb.
- Zákon č. 133/1985 Sb., o požární ochraně.
- Vyhláška č. 221/2014 Sb., kterou se mění vyhláška č. 246/2001 Sb., o stanovení podmínek požární bezpečnosti a výkonu státního požárního dozoru.
- NV č. 26/2003 Sb., kterým se určují vyhrazená technická tlaková zařízení a stanoví některé podmínky k zajištění jejich bezpečnosti.
- NV č. 406/2004 Sb., o bližších požadavcích na bezpečnost a ochranu zdraví při práci v prostředí s nebezpečím výbuchu.
- Zákon č. 176/2018 Sb., kterým se mění zákon č. 500/2004 Sb., správní řád správní řád, ve znění pozdějších předpisů.
- Zákon č. 59/2006 Sb., o prevenci závažných havárií.
- NV č. 589/2006 Sb., kterým se stanoví odchylná úprava pracovní doby a doby odpočinku pracovníků v dopravě.
- Vyhláška č. 23/2008 Sb., o technických podmínkách požární ochrany staveb.
- Vyhláška č. 269/2009 Sb., o obecných požadavcích na využívání území.
- Vyhláška č. 398/2009 Sb., o obecných technických požadavcích zabezpečujících bezbariérové užívání staveb.
- Vyhláška č. 317/2016 Sb., kterou se mění vyhláška č. 70/2012 Sb., o preventivních prohlídkách.

- Vyhláška č. 50/1978 Sb., o odborné způsobilosti v elektrotechnice.
- Zákon č. 265/2017 Sb., kterým se mění zákon č. 90/2016 Sb., o posuzování shody stanovených výrobků při jejich dodávání na trh, a zákon č. 22/1997 Sb., o technických požadavcích na výrobky a o změně a doplnění některých zákonů, ve znění pozdějších předpisů.
- Nařízení vlády 21/2003 Sb. o technických požadavcích na OOPP.
- Nařízení vlády č. 339/2017 Sb. o bližších požadavcích na způsob organizace práce a pracovních postupů při práci v lese a na pracovištích obdobného charakteru.
- Vyhláška č. 86/2019 Sb., kterou se mění vyhláška č. 189/2013 Sb., o ochraně dřevin a povolování jejich kácení, ve znění vyhlášky č. 222/2014 Sb.

Provizorní dopravní značení bude provedeno dle těchto předpisů:

- Vyhláška 294/2015 Sb., kterou se provádějí pravidla provozu na pozemních komunikacích.
- Zákon 13/1997 Sb. o pozemních komunikacích, ve znění pozdějších předpisů.
- Vyhláška 104/1997 Sb., kterou se provádí zákon o pozemních komunikacích, ve znění pozdějších předpisů.

Příloha č. 5: ZÁZNAMY O SEZNÁMENÍ ZHOTOVITELŮ S PLÁNEM

Níže podepsaní pracovníci svým podpisem stvrzují za zhotovitele, že byli seznámeni s plánem BOZP v přípravě a aktualizací plánu BOZP, a že souhlasí s ustanoveními z tohoto dokumentu pro ně vyplývajícími.

Plán BOZP na staveništi je závazný pro všechny zhotovitele a osoby, které se vyskytují na pracovišti, bez ohledu toho jakou pozici zastávají. Musí s ním být prokazatelně seznámeni všichni zhotovitelé, investor a projektant stavby.

[illegible]

[illegible]

Příloha č. 6: ZÁZNAMY O AKTUALIZACÍCH PLÁNU

Datum	Předmět stavby	Číslo změny	Platnost od

POZNÁMKA: „Plán BOZP byl zpracován z dostupných materiálů a další přílohy dle níže uvedeného seznamu budou zpracovány zhotovitelem:

- Přílohy** – a) Situační plán (koordinační situace staveniště)
b) Provozní řád na staveništi
c) Identifikační údaje - Jmenný seznam dodavatelů

**Plán BOZP je závazný pro všechny zhotovitele a jiné osoby podílející se na realizaci stavby. Každý ze zhotovitelů musí být s tímto „Plánem BOZP“ seznámen a musí seznámení s ním potvrdit podpisem.
Tento dokument, bez vlivu na vlastní dokumentaci firmy, předloží níže podepsaný “Zhotovitel stavebních prací” všem účastníkům výstavby k podpisu a do „Plánu BOZP“ tyto změny zapíše.**

Zhotovitel:

Předáno:.....